



สำนักสำรวจและออกแบบ  
กรมทางหลวงชนบท กระทรวงคมนาคม

# โครงการจัดทำรายงานการประเมินผลกระทบสิ่งแวดล้อม ถนนสายแยก ทล.11 - ทล.1 และสำรวจออกแบบโครงสร้างต่างระดับ บริเวณจุดตัด ทล.11 และ ทล.1 อ.เมืองลำปาง จ.ลำปาง

## เอกสารประกอบการประชุมรับฟังความคิดเห็นของประชาชนครั้งที่ 1



ดำเนินการศึกษาโดย



เมษายน 2568

บริษัท วิศวกร 31 จำกัด

บริษัท เวก้า คอนซัลท์  
เ็นจิเนียริ่ง จำกัด

บริษัท เอเชีย แล็บ  
แอนด์ คอนซัลแตนท์ จำกัด







**เอกสารประกอบการประชุมรับฟังความคิดเห็นของประชาชนครั้งที่ 1**  
**โครงการจัดทำรายงานการประเมินผลกระทบสิ่งแวดล้อม ถนนสายแยก ทล.11 - ทล.1**  
**และสำรวจออกแบบโครงสร้างต่างระดับบริเวณจุดตัด ทล.11 และ ทล.1 อ.เมืองลำปาง จ.ลำปาง**

**สารบัญ**

|     | <b>หน้า</b>   |
|-----|---|
| 1   | ความเป็นมาของโครงการ 1                                  |
| 2   | วัตถุประสงค์ 1  |
| 2.1 | วัตถุประสงค์ของการศึกษาโครงการ 1                        |
| 2.2 | วัตถุประสงค์ของการประชุม 2                              |
| 3   | ประโยชน์ที่คาดว่าจะได้รับจากการพัฒนาโครงการ 2           |
| 4   | พื้นที่ศึกษาโครงการ 2                                   |
| 5   | ขอบเขตการศึกษาและขั้นตอนการดำเนินงาน 7                  |
| 6   | ระยะเวลาดำเนินการ 8                                     |
| 7   | การดำเนินงานด้านการมีส่วนร่วมของประชาชน 8               |
| 8   | การดำเนินงานด้านสิ่งแวดล้อม 9                           |
| 8.1 | วัตถุประสงค์ ขั้นตอน และปัจจัยการศึกษาด้านสิ่งแวดล้อม 9 |
| 8.2 | ข้อกำหนด/กฎหมายที่เกี่ยวข้อง 12                         |
| 8.3 | พื้นที่อนุรักษ์ด้านสิ่งแวดล้อม 14                       |
| 8.4 | การตรวจสอบพื้นที่อ่อนไหวทางด้านสิ่งแวดล้อม 15           |
| 9   | การศึกษาด้านวิศวกรรม 22                                 |
| 9.1 | พื้นที่โครงการ 22                                       |
| 9.2 | สภาพพื้นที่ออกแบบโครงสร้างต่างระดับ 24                  |
| 9.3 | รูปแบบการพัฒนาโครงการ 25                                |
| 10  | สถานที่ติดต่อและสอบถามข้อมูลเพิ่มเติม 34                |

**สารบัญตาราง**

| <b>ตารางที่</b> |   | <b>หน้า</b> |
|-----------------|---|-------------|
| 4-1             | พื้นที่ศึกษาโครงการ ตอนที่ 1  | 2           |
| 4-2             | พื้นที่ศึกษาโครงการ ตอนที่ 2  | 3           |
| 8-1             | การตรวจสอบประเภทโครงการซึ่งต้องจัดทำรายงาน EIA ตามประกาศกระทรวง<br>ทรัพยากรธรรมชาติและสิ่งแวดล้อม | 12          |
| 8-2             | พื้นที่อ่อนไหวต่อการได้รับผลกระทบด้านสิ่งแวดล้อมบริเวณพื้นที่ศึกษาโครงการ                         | 15          |



## สารบัญญรูป

| รูปที่ |   | หน้า |
|--------|---|------|
| 4-1    | พื้นที่ศึกษาโครงการ   | 4    |
| 4-2    | พื้นที่ศึกษาโครงการ ตอนที่ 1  | 5    |
| 4-3    | พื้นที่ศึกษาโครงการ ตอนที่ 2  | 6    |
| 5-1    | ขอบเขตการศึกษาและขั้นตอนการดำเนินงาน  | 7    |
| 7-1    | สรุปขั้นตอนการดำเนินงานด้านการมีส่วนร่วมของประชาชน  | 9    |
| 8-1    | ขั้นตอนการศึกษาผลกระทบสิ่งแวดล้อม   | 11   |
| 8-2    | องค์ประกอบและปัจจัยด้านสิ่งแวดล้อม  | 11   |
| 8-3    | เขตการใช้ประโยชน์ที่ดินป่าไม้บริเวณพื้นที่ศึกษาโครงการ  | 16   |
| 8-4    | กฎกระทรวงให้ใช้บังคับผังเมืองรวมเมืองลำปาง พ.ศ. 2558 และกฎกระทรวงให้ใช้<br>บังคับผังเมืองรวมจังหวัดลำปาง พ.ศ. 2556 บริเวณพื้นที่ศึกษาโครงการ                              | 17   |
| 8-5    | พื้นที่ชั้นคุณภาพลุ่มน้ำบริเวณพื้นที่ศึกษาโครงการ   | 18   |
| 8-6    | พื้นที่เขตป่าที่คณะรัฐมนตรีมีมติให้รักษาไว้เป็นสมบัติของชาติบริเวณพื้นที่โครงการ  | 19   |
| 8-7    | โบราณสถานและแหล่งศิลปกรรมบริเวณพื้นที่ศึกษา ในระยะ 1 กิโลเมตร จากกึ่งกลาง<br>แนวเส้นทางโครงการ  | 20   |
| 8-8    | พื้นที่อ่อนไหวต่อการได้รับผลกระทบบริเวณพื้นที่ศึกษาโครงการ  | 21   |
| 9-1    | แผนที่แสดงแนวถนนโครงการและโครงการทางเลี้ยวเมืองลำปางของกรมทางหลวง   | 22   |
| 9-2    | รูปตัดทั่วไป ถนนสายแยก ทล.11 - ทล.1 อ.เมือง จ.ลำปาง เป็นถนนขนาด 4 ช่องจราจร   | 23   |
| 9-3    | ตัวอย่างรูปตัดทั่วไป ถนนสายแยก ทล.11 - ทล.1 อ.เมือง จ.ลำปาง บริเวณจุดตัดทางแยก  | 23   |
| 9-4    | รายละเอียดสภาพพื้นที่ออกแบบโครงสร้างต่างระดับ บริเวณจุดตัดทางหลวงหมายเลข 11   | 24   |
| 9-5    | รายละเอียดสภาพพื้นที่ออกแบบโครงสร้างต่างระดับ บริเวณจุดตัดทางหลวงหมายเลข 1  | 24   |
| 9-6    | แสดงสภาพพื้นที่น้ำท่วมขังบริเวณพื้นที่โครงการ   | 25   |
| 9-7    | ตัวอย่างแบบแปลน แบบสะพานข้ามแยก (Flyover Bridge) ในแนวทางหลวง<br>หมายเลข 11 แบบ 2 ทิศทาง ร่วมกับจุดตัดทางแยกระดับพื้นปรับปรุงเป็นวงเวียน<br>และถนนคู่ขนานเป็นแบบ 2 ทิศทาง | 26   |
| 9-8    | แบบขยายจุดตัดทางแยกระดับพื้นปรับปรุงเป็นวงเวียน   | 27   |
| 9-9    | รูปตัดทั่วไป 1 - 1  | 28   |
| 9-10   | รูปตัดทั่วไป 2 - 2  | 29   |
| 9-11   | ตัวอย่างแบบแปลน แบบสะพานข้ามแยก (Flyover Bridge) ในแนวทางหลวง<br>หมายเลข 1 แบบ 2 ทิศทาง ร่วมกับจุดตัดทางแยกระดับพื้นปรับปรุงเป็นแยก<br>สัญญาณไฟจราจร                      | 30   |
| 9-12   | แบบขยายจุดตัดทางแยกระดับพื้นปรับปรุงเป็นแยกสัญญาณไฟจราจร  | 31   |
| 9-13   | รูปตัดทั่วไป A - A  | 32   |
| 9-14   | 14 รูปตัดทั่วไป B - B   | 33   |



## 1. ความเป็นมาของโครงการ

จังหวัดลำปาง ตั้งอยู่กึ่งกลางของภาคเหนือเป็นจุดยุทธศาสตร์ที่สามารถพัฒนาเป็นศูนย์กลางการขนถ่ายสินค้า (Logistics) เชื่อมโยงเศรษฐกิจของกลุ่มจังหวัดภาคเหนือตอนบนและตอนล่าง ซึ่งสามารถพัฒนาสู่การเป็นศูนย์กลางความร่วมมือทางการค้า และเป็นประตูเศรษฐกิจ (Gateway) ในการติดต่อเชื่อมโยงกับกลุ่มประเทศในอนุภูมิภาคแม่น้ำโขงตอนบนในอนาคต ซึ่งสภาพปัญหาของการขนส่งและจราจรในพื้นที่ชุมชนเมืองของจังหวัดลำปางในปัจจุบันขาดความเชื่อมโยงโครงข่ายการคมนาคมที่สมบูรณ์ ทำให้รถบรรทุกขนส่งสินค้าต้องวิ่งสัญจรผ่านเมือง ทำให้ถนนไม่สามารถรองรับปริมาณการจราจรได้เพียงพอในช่วงเวลาเร่งด่วน เกิดความติดขัดบริเวณทางแยก โดยเฉพาะทางหลวงแผ่นดินหมายเลข 11 และทางหลวงแผ่นดินหมายเลข 1 เพื่อความเชื่อมโยงของโครงข่ายการขนส่งที่สมบูรณ์ กรมทางหลวงชนบท จึงจำเป็นต้องพัฒนาก่อสร้างเส้นทางคมนาคมสายแยก ทล. 11 - ทล.1 อ.เมือง จ.ลำปาง เพื่อรองรับปริมาณจราจรในอนาคตและการสัญจรได้รับความสะดวกและปลอดภัย ตลอดจนแก้ไขปัญหาด้านการจราจรโดยออกแบบให้เป็นไปตามหลักมาตรฐานสากลบนถนนทางหลวงแผ่นดินได้อย่างมีประสิทธิภาพและบรรลุตามวัตถุประสงค์ของโครงการ

ในปีงบประมาณ พ.ศ. 2556 กรมทางหลวงชนบท ได้ดำเนินการโครงการสำรวจออกแบบถนนสายแยก ทล.11 - ทล.1 อ.เมือง จ.ลำปาง ระยะทางประมาณ 13 กิโลเมตร ซึ่งผลการศึกษาด้านวิศวกรรมจราจร วิศวกรรมงานทาง วิศวกรรมอำนวยความปลอดภัย ด้านผลกระทบสิ่งแวดล้อม และด้านอื่น ๆ ได้เสนอแนวคิดเชิงหลักการเบื้องต้น (Conceptual Design) ของงานออกแบบจุดเชื่อมต่อทางแยกกับถนนสายหลักของกรมทางหลวงเป็นรูปแบบทางแยกต่างระดับเชื่อมต่อทางหลวงแผ่นดินหมายเลข 11 และทางหลวงแผ่นดินหมายเลข 1 อีกทั้ง จำเป็นต้องดำเนินการจัดทำรายงานการประเมินผลกระทบสิ่งแวดล้อม เพื่อรองรับปริมาณจราจรในอนาคตและการสัญจรได้รับความสะดวกและปลอดภัย ตลอดจนแก้ไขปัญหาด้านการจราจรโดยออกแบบให้เป็นไปตามหลักมาตรฐานสากล บนถนนทางหลวงแผ่นดินหมายเลข 11 และหมายเลข 1 ได้อย่างมีประสิทธิภาพและบรรลุตามวัตถุประสงค์ของโครงการ

กรมทางหลวงชนบท โดยสำนักสำรวจและออกแบบ จึงได้ว่าจ้างกลุ่มบริษัทที่ปรึกษา ประกอบด้วย บริษัท วิศวกร 31 จำกัด บริษัท เวก้า คอนซัลต์ เอ็นจิเนียริ่ง จำกัด และ บริษัท เอเชีย แล็บ แอนด์ คอนซัลแตนท์ จำกัด ให้ดำเนินการจัดทำรายงานการประเมินผลกระทบสิ่งแวดล้อมถนนสายแยก ทล.11 - ทล.1 และสำรวจออกแบบโครงสร้างต่างระดับบริเวณจุดตัด ทล.11 และ ทล.1 อ.เมืองลำปาง จ.ลำปาง เพื่อให้การพัฒนาโครงการเกิดผลกระทบต่อทรัพยากรธรรมชาติและสิ่งแวดล้อม รวมทั้งประชาชนที่อยู่บริเวณพื้นที่ศึกษาโครงการน้อยที่สุด

โดยการดำเนินงานด้านการมีส่วนร่วมของประชาชนครั้งนี้เป็นการประชุมรับฟังความคิดเห็นของประชาชน ครั้งที่ 1 มีวัตถุประสงค์เพื่อนำเสนอข้อมูลเบื้องต้นเกี่ยวกับโครงการ ขอบเขตการศึกษา และแนวคิดเบื้องต้นในการพัฒนาโครงการ ให้กลุ่มเป้าหมายได้รับทราบ รวมทั้งรับฟังข้อคิดเห็นและข้อเสนอแนะเกี่ยวกับการศึกษาโครงการ

## 2. วัตถุประสงค์

### 2.1 วัตถุประสงค์ของการศึกษาโครงการ

เพื่อดำเนินการจัดทำรายงานการประเมินผลกระทบสิ่งแวดล้อมถนนสายแยก ทล.11 - ทล.1 และสำรวจออกแบบโครงสร้างต่างระดับบริเวณจุดตัด ทล.11 และ ทล.1 อ.เมืองลำปาง จ.ลำปาง



## 2.2 วัตถุประสงค์ของการประชุม

- 1) เพื่อเผยแพร่ประชาสัมพันธ์ข้อมูลข่าวสารของโครงการ ความเป็นมา วัตถุประสงค์ของการศึกษา และขอบเขตการศึกษา ให้กลุ่มเป้าหมายได้รับทราบ
- 2) เพื่อรับฟังความคิดเห็นและข้อเสนอแนะเกี่ยวกับแนวทางการศึกษาโครงการจากกลุ่มเป้าหมาย รวมถึงสภาพปัญหาต่าง ๆ ในพื้นที่

## 3. ประโยชน์ที่คาดว่าจะได้รับจากการพัฒนาโครงการ

- 1) เพื่อเพิ่มประสิทธิภาพการขนส่งและจราจรในพื้นที่ชุมชนเมืองของจังหวัดลำปางให้เป็นโครงข่ายที่สมบูรณ์
- 2) พัฒนาจังหวัดลำปางให้เป็นศูนย์กลางการขนถ่ายสินค้า (Logistics) เชื่อมโยงเศรษฐกิจของกลุ่มจังหวัดภาคเหนือตอนบนและตอนล่าง รวมถึงการติดต่อเชื่อมโยงกับกลุ่มประเทศในอนุภูมิภาคกลุ่มแม่น้ำโขงตอนบนในอนาคต
- 3) เพื่อการรองรับปริมาณจราจรในอนาคตและการสัญจรได้รับความสะดวกและปลอดภัย
- 4) แก้ปัญหาการจราจรติดขัดบริเวณทางแยกและจุดเชื่อมกับทางหลวงแผ่นดินหมายเลข 11 และทางหลวงแผ่นดินหมายเลข 1

## 4. พื้นที่ศึกษาโครงการ

พื้นที่ศึกษาครอบคลุมพื้นที่ในระยะ 500 เมตร จากกึ่งกลางแนวเส้นทางโครงการ และระยะ 1 กิโลเมตร จากกึ่งกลางพื้นที่ที่คาดว่าจะก่อสร้างทางแยกต่างระดับ (รูปที่ 4-1) โดยแบ่งพื้นที่ศึกษาออกเป็น 2 ระยะ ตามแผนการก่อสร้างโครงการ ได้แก่

ตอนที่ 1 ครอบคลุมพื้นที่ 6 ชุมชน ของตำบลปงแสนทอง และ 7 หมู่บ้าน ของตำบลบ่อแฮ้ว อำเภอเมืองลำปาง จังหวัดลำปาง แสดงดังตารางที่ 4-1 และรูปที่ 4-2

ตอนที่ 2 ครอบคลุมพื้นที่ 3 หมู่บ้าน ของตำบลบ่อแฮ้ว 1 หมู่บ้าน ของตำบลบ้านเป้า 5 หมู่บ้าน ของตำบลต้นธงชัย และ 6 หมู่บ้าน/ชุมชน ของตำบลพิชัย อำเภอเมืองลำปาง จังหวัดลำปาง แสดงดังตารางที่ 4-2 และรูปที่ 4-3

ตารางที่ 4-1  
พื้นที่ศึกษาโครงการ ตอนที่ 1

| จังหวัด      | อำเภอ           | ตำบล             | หมู่บ้าน/ชุมชน                  | เขตการปกครอง          |
|--------------|-----------------|------------------|---------------------------------|-----------------------|
| จังหวัดลำปาง | อำเภอเมืองลำปาง | 1.1 ตำบลปงแสนทอง | 1) ชุมชนบ้านหนองบัว หมู่ 5      | เทศบาลเมืองเขลางค์นคร |
|              |                 |                  | 2) ชุมชนบ้านไร่นาน้อย หมู่ 5    |                       |
|              |                 |                  | 3) ชุมชนบ้านมงคลกาญจน์ หมู่ 8   |                       |
|              |                 |                  | 4) ชุมชนบ้านสบตุ๋ย หมู่ 8       |                       |
|              |                 |                  | 5) ชุมชนบ้านไร่ช่วงเปา หมู่ 11  |                       |
|              |                 |                  | 6) ชุมชนบ้านไร่สันติสุข หมู่ 11 |                       |



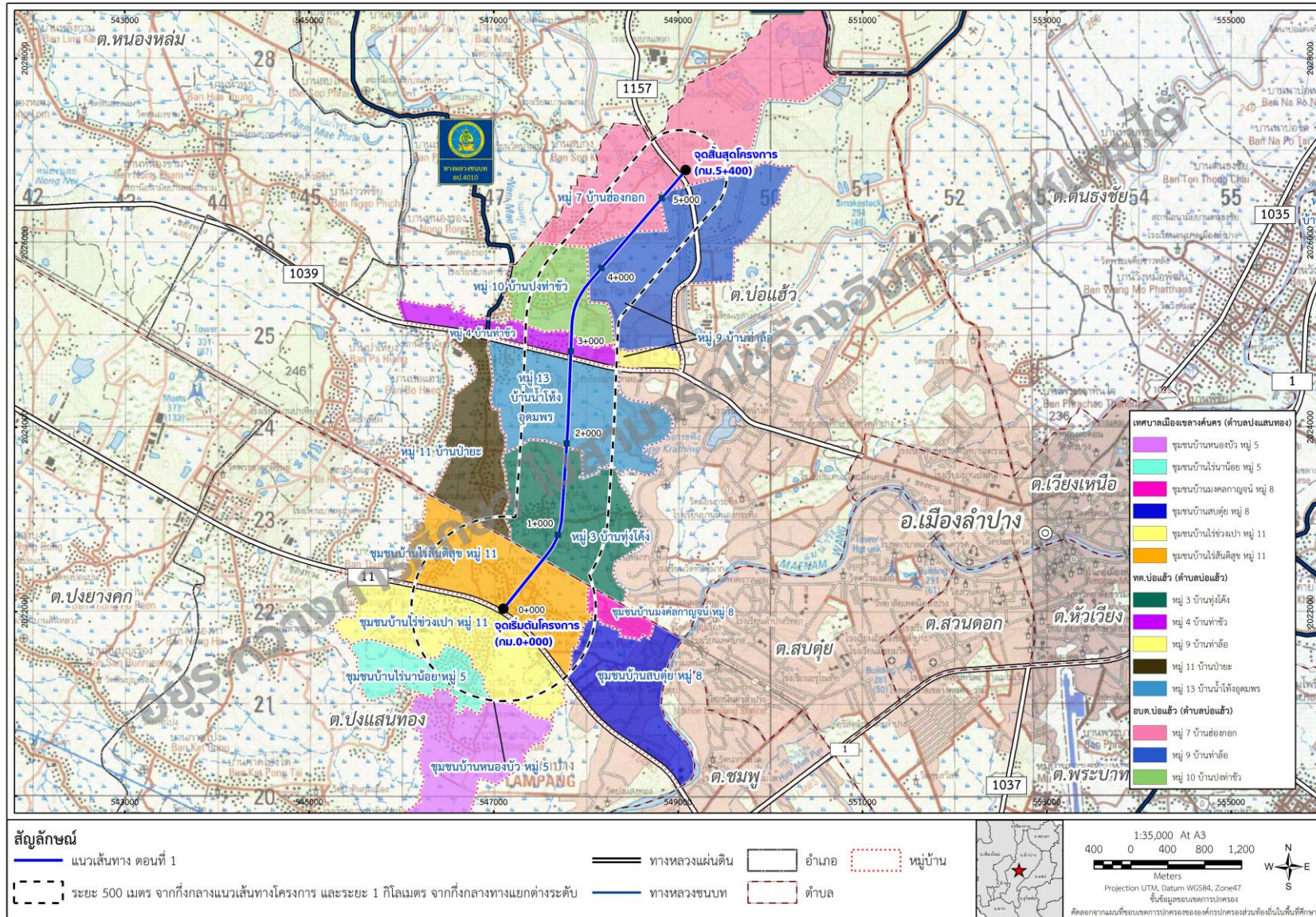
ตารางที่ 4-1 (ต่อ)  
พื้นที่ศึกษาโครงการ ตอนที่ 1

| จังหวัด               | อำเภอ                    | ตำบล            | หมู่บ้าน/ชุมชน               | เขตการปกครอง   |
|-----------------------|--------------------------|-----------------|------------------------------|--|
| จังหวัดลำปาง<br>(ต่อ) | อำเภอเมืองลำปาง<br>(ต่อ) | 1.2 ตำบลบ่อแฮ้ว | 1) หมู่ 3 บ้านทุ่งโค้ง       | เทศบาลตำบลบ่อแฮ้ว                                    |
|                       |                          |                 | 2) หมู่ 4 บ้านท่าข้าว        | เทศบาลตำบลบ่อแฮ้ว                                    |
|                       |                          |                 | 3) หมู่ 7 บ้านฮ่องกอก        | องค์การบริหารส่วนตำบลบ่อแฮ้ว                         |
|                       |                          |                 | 4) หมู่ 9 บ้านท่าล้อ         | องค์การบริหารส่วนตำบลบ่อแฮ้ว<br>และเทศบาลตำบลบ่อแฮ้ว |
|                       |                          |                 | 5) หมู่ 10 บ้านปางท่าข้าว    | องค์การบริหารส่วนตำบลบ่อแฮ้ว                         |
|                       |                          |                 | 6) หมู่ 11 บ้านป่ายะ         | เทศบาลตำบลบ่อแฮ้ว                                    |
|                       |                          |                 | 7) หมู่ 13 บ้านน้ำโห่งอุดมพร | เทศบาลตำบลบ่อแฮ้ว                                    |
| 1 จังหวัด             | 1 อำเภอ                  | 2 ตำบล          | 13 หมู่บ้าน/ชุมชน            | 3 หน่วยงาน   |

ตารางที่ 4-2  
พื้นที่ศึกษาโครงการ ตอนที่ 2

| จังหวัด                            | อำเภอ           | ตำบล             | หมู่บ้าน/ชุมชน             | เขตการปกครอง                  |
|------------------------------------|-----------------|------------------|----------------------------|-------------------------------|
| จังหวัดลำปาง                       | อำเภอเมืองลำปาง | 1.1 ตำบลบ่อแฮ้ว  | 1) หมู่ 7 บ้านฮ่องกอก      | องค์การบริหารส่วนตำบลบ่อแฮ้ว  |
|                                    |                 |                  | 2) หมู่ 9 บ้านท่าล้อ       |                               |
|                                    |                 |                  | 3) หมู่ 15 บ้านดงสันเงิน   |                               |
|                                    |                 | 1.2 ตำบลบ้านเป่า | 1) หมู่ 4 บ้านเหล่า        | องค์การบริหารส่วนตำบลบ้านเป่า |
|                                    |                 | 1.3 ตำบลต้นธงชัย | 1) หมู่ 1 บ้านต้นธงชัย     | เทศบาลตำบลต้นธงชัย            |
|                                    |                 |                  | 2) หมู่ 3 บ้านพระเจ้าทันใจ |                               |
|                                    |                 |                  | 3) หมู่ 4 บ้านห้วยทราย     |                               |
|                                    |                 |                  | 4) หมู่ 8 บ้านนาบ่อใต้     |                               |
|                                    |                 |                  | 5) หมู่ 15 บ้านพรเกษม      |                               |
|                                    |                 | 1.4 ตำบลพิชัย    | 1) หมู่ 3 บ้านทุ่งกู่      | เทศบาลเมืองพิชัย              |
|                                    |                 |                  | 2) หมู่ 3 บ้านมอนเขาแก้ว   |                               |
|                                    |                 |                  | 3) หมู่ 8 บ้านทรายใต้      |                               |
|                                    |                 |                  | 4) หมู่ 12 บ้านท่าเตือ     |                               |
| 5) หมู่ 14 บ้านต้นมีน              |                 |                  |                            |                               |
| 6) ชุมชนบ้านเอื้ออาทรพิชัย หมู่ 14 |                 |                  |                            |                               |
| 1 จังหวัด                          | 1 อำเภอ         | 4 ตำบล           | 15 หมู่บ้าน/ชุมชน          | 4 หน่วยงาน                    |





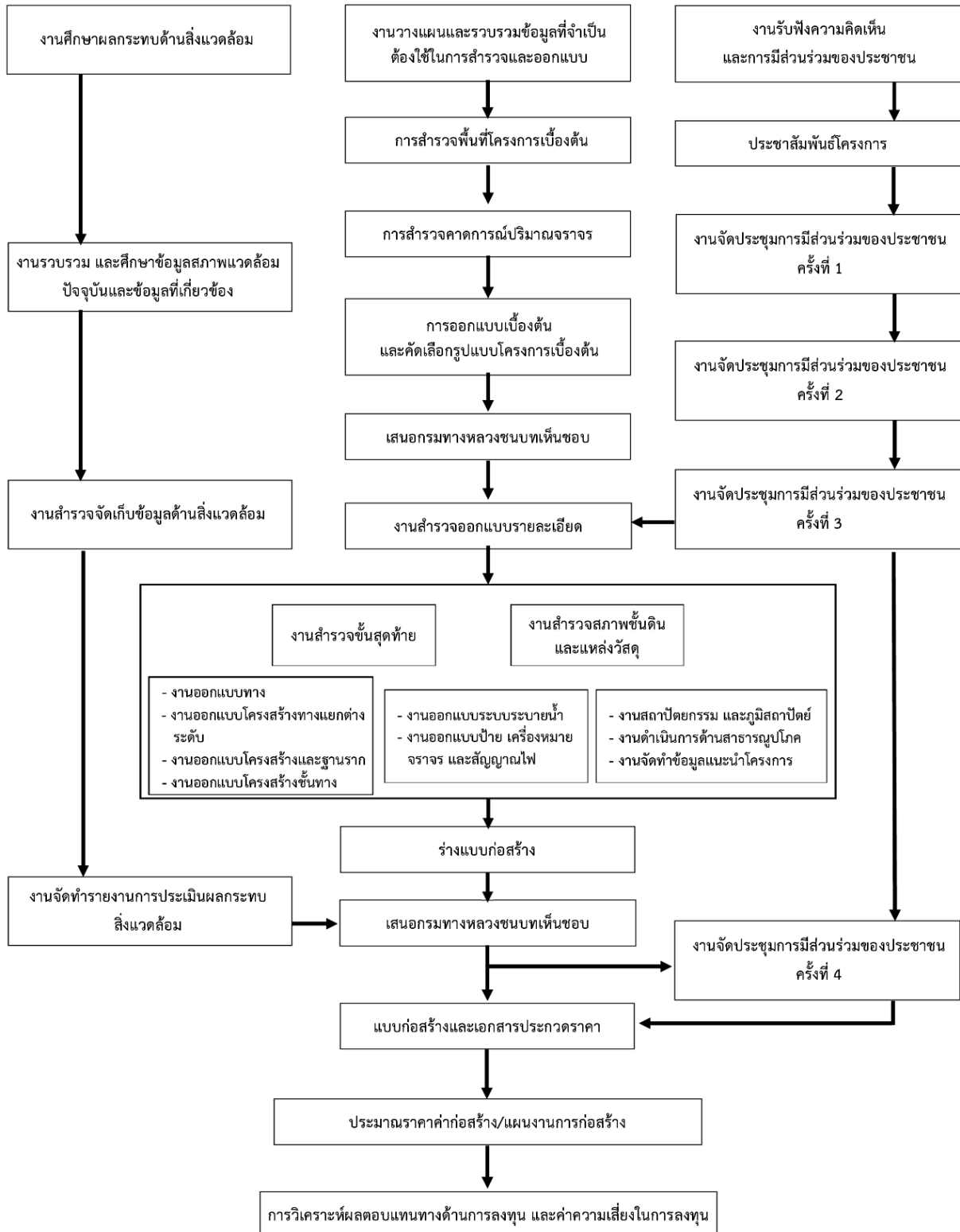
รูปที่ 4-2 พื้นที่ศึกษาโครงการ ตอนที่ 1





## 5. ขอบเขตการศึกษาและขั้นตอนการดำเนินงาน

ดำเนินการศึกษาความเหมาะสม ประเมินผลกระทบสิ่งแวดล้อม ประชาสัมพันธ์โครงการ การรับฟังความคิดเห็นของประชาชน รวมทั้งสำรวจออกแบบรายละเอียด และประมาณราคา ขอบเขตการศึกษาและขั้นตอนการดำเนินงาน แสดงดังรูปที่ 5-1



รูปที่ 5-1 ขอบเขตการศึกษาและขั้นตอนการดำเนินงาน



## 6. ระยะเวลาดำเนินการ

การดำเนินโครงการ เริ่มปฏิบัติงานตั้งแต่วันที่ 3 มกราคม พ.ศ. 2568 และสิ้นสุดวันปฏิบัติงานวันที่ 26 มิถุนายน พ.ศ. 2569 รวมระยะเวลาในเวลาดำเนินงาน 540 วัน

## 7. การดำเนินงานด้านการมีส่วนร่วมของประชาชน

การจัดกิจกรรมด้านการมีส่วนร่วมของประชาชน จะดำเนินการอย่างต่อเนื่องตลอดระยะเวลาของการศึกษาโครงการ โดยมุ่งเน้นการให้ข้อมูลข่าวสารแก่กลุ่มเป้าหมายอย่างชัดเจน และมีความโปร่งใส เพื่อให้กลุ่มเป้าหมายมีโอกาสรับทราบข้อมูลความก้าวหน้าของโครงการ และร่วมกันแสดงความคิดเห็นให้ข้อเสนอแนะ หรือแสดงความคิดเห็นทุกชั้นตอนการศึกษา ซึ่งงานการมีส่วนร่วมของประชาชน ได้แบ่งการดำเนินงานออกเป็น 3 ส่วน ได้แก่ การเตรียมการก่อนการรับฟังความคิดเห็น การประชาสัมพันธ์โครงการ และการประชุมรับฟังความคิดเห็น ดังนี้

(1) การเตรียมการก่อนการรับฟังความคิดเห็น : เป็นการเตรียมความพร้อมของชุมชน โดยการปรึกษาหารือผู้นำชุมชนในพื้นที่ศึกษาเพื่อเตรียมการก่อนการรับฟังความคิดเห็นของประชาชน เพื่อวิเคราะห์ผู้มีส่วนได้เสีย ปรึกษาหารือเกี่ยวกับวัน เวลา สถานที่ และรูปแบบการจัดรับฟังความคิดเห็น รวมทั้งแนะนำตัวคณะทำงานและประชาสัมพันธ์โครงการ โดยให้รายละเอียดโครงการเบื้องต้น ชั้นตอนการศึกษา และมีการสอบถามข้อมูลเบื้องต้นในด้านต่าง ๆ ของพื้นที่ศึกษาโครงการ เพื่อทำความเข้าใจในพื้นที่ ลักษณะการตั้งถิ่นฐาน กลุ่มเป้าหมายที่เกี่ยวข้อง และความเป็นอยู่ของประชาชนในภาพรวม พร้อมทั้งรับฟังข้อคิดเห็นและข้อเสนอแนะเบื้องต้น ดำเนินการเมื่อวันที่ 26 กุมภาพันธ์ 2568

(2) การประชาสัมพันธ์โครงการ ประกอบด้วย

- การประชาสัมพันธ์ผ่านเว็บไซต์โครงการ : ดำเนินการประชาสัมพันธ์เป็นระยะอย่างต่อเนื่องตลอดระยะเวลาศึกษาโครงการ โดยผู้ที่สนใจสามารถเข้ามาศึกษารายละเอียดโครงการได้ที่เว็บไซต์โครงการ [www.อีไอเอถนนเลี่ยงเมืองลำปางฝั่งตะวันตก.com](http://www.อีไอเอถนนเลี่ยงเมืองลำปางฝั่งตะวันตก.com)

- การประชาสัมพันธ์ผ่านไลน์โครงการ : ดำเนินการประชาสัมพันธ์เป็นระยะอย่างต่อเนื่องตลอดระยะเวลาศึกษาโครงการ โดยผู้ที่สนใจสามารถติดตามความก้าวหน้าของโครงการได้ที่ไลน์โครงการ [@112qdsyo](https://www.facebook.com/อีไอเอถนนเลี่ยงเมืองลำปางทล.11-12)

- การประชาสัมพันธ์ผ่านเว็บไซต์สำนักงานปลัด สำนักนายกรัฐมนตรี : ดำเนินการประชาสัมพันธ์เป็นระยะอย่างต่อเนื่องตลอดระยะเวลาศึกษาโครงการ โดยผู้ที่สนใจสามารถเข้ามาศึกษารายละเอียดโครงการได้ที่เว็บไซต์สำนักงานปลัด สำนักนายกรัฐมนตรี [www.publicconsultation.opm.go.th](http://www.publicconsultation.opm.go.th)

- การประชาสัมพันธ์ผ่านป้ายประชาสัมพันธ์โครงการ
- การประชาสัมพันธ์ผ่านประกาศประชาสัมพันธ์โครงการ
- การประชาสัมพันธ์ผ่านรถกระจายเสียง
- การประชาสัมพันธ์ผ่านหอกระจายข่าวประจำหมู่บ้าน/ตำบล
- การประชาสัมพันธ์ผ่านหนังสือพิมพ์ท้องถิ่น
- การประชาสัมพันธ์ผ่านสื่อวิทยุ

- การประชาสัมพันธ์ผ่านใบปลิวประชาสัมพันธ์โครงการ
- (3) การประชุมรับฟังความคิดเห็น : กำหนดจัดประชุมจำนวน 4 ครั้ง ดังนี้
- การประชุมรับฟังความคิดเห็นของประชาชนครั้งที่ 1 : เพื่อเผยแพร่ประชาสัมพันธ์ข้อมูลข่าวสารของโครงการ โดยเฉพาะความเป็นมาของโครงการ วัตถุประสงค์ของการศึกษา และขอบเขตการศึกษา ให้กลุ่มเป้าหมายได้รับทราบ พร้อมทั้งรับฟังความคิดเห็น และข้อเสนอแนะ
  - การประชุมรับฟังความคิดเห็นของประชาชนครั้งที่ 2 : เพื่อนำเสนอรูปแบบการพัฒนาโครงการผลกระทบสิ่งแวดล้อม รวมทั้งร่างมาตรการป้องกันและแก้ไขผลกระทบสิ่งแวดล้อม ให้กลุ่มเป้าหมายได้รับทราบ พร้อมทั้งรับฟังความคิดเห็น และข้อเสนอแนะ
  - การประชุมรับฟังความคิดเห็นของประชาชนครั้งที่ 3 : เพื่อนำเสนอสรุปผลการศึกษาในแต่ละด้านของโครงการให้แก่กลุ่มเป้าหมายได้รับทราบ
  - การประชุมรับฟังความคิดเห็นของประชาชนครั้งที่ 4 : เพื่อนำเสนอรูปแบบการก่อสร้างโครงการให้กลุ่มเป้าหมายได้รับทราบ พร้อมทั้งรับฟังความคิดเห็น และข้อเสนอแนะ เพื่อนำไปปรับปรุงการออกแบบให้มีความสมบูรณ์

สรุปขอบเขตและแผนการดำเนินงานด้านการมีส่วนร่วมของประชาชน ดังรูปที่ 7-1



รูปที่ 7-1 สรุปขั้นตอนการดำเนินงานด้านการมีส่วนร่วมของประชาชน

## 8. การศึกษาด้านสิ่งแวดล้อม

### 8.1 วัตถุประสงค์ ขั้นตอน และปัจจัยการศึกษาด้านสิ่งแวดล้อม

#### 1) วัตถุประสงค์ของการศึกษาผลกระทบสิ่งแวดล้อม

- (1) ทบทวนกฎหมาย ระเบียบ ที่เกี่ยวข้อง ตลอดจนสำรวจข้อจำกัดด้านสิ่งแวดล้อมของโครงการ
- (2) เพื่อศึกษาสภาพสิ่งแวดล้อมปัจจุบันและแนวโน้มในอนาคตของทรัพยากรธรรมชาติและสิ่งแวดล้อมประเภทต่าง ๆ ที่คาดว่าจะได้รับผลกระทบจากโครงการ



- (3) เพื่อประเมินผลกระทบของโครงการที่มีต่อทรัพยากรธรรมชาติและสิ่งแวดล้อม และผลกระทบของสภาพแวดล้อมที่จะมีต่อโครงการ ทั้งในระยะเตรียมการก่อสร้าง ระยะก่อสร้าง ระยะดำเนินการและบำรุงรักษา
- (4) เพื่อกำหนดมาตรการลดผลกระทบสิ่งแวดล้อม ประกอบด้วย มาตรการป้องกันและแก้ไขผลกระทบสิ่งแวดล้อม มาตรการติดตามตรวจสอบผลกระทบสิ่งแวดล้อม รวมทั้งอาจมีการเสนอมาตรการส่งเสริมและปรับปรุงคุณภาพสิ่งแวดล้อม

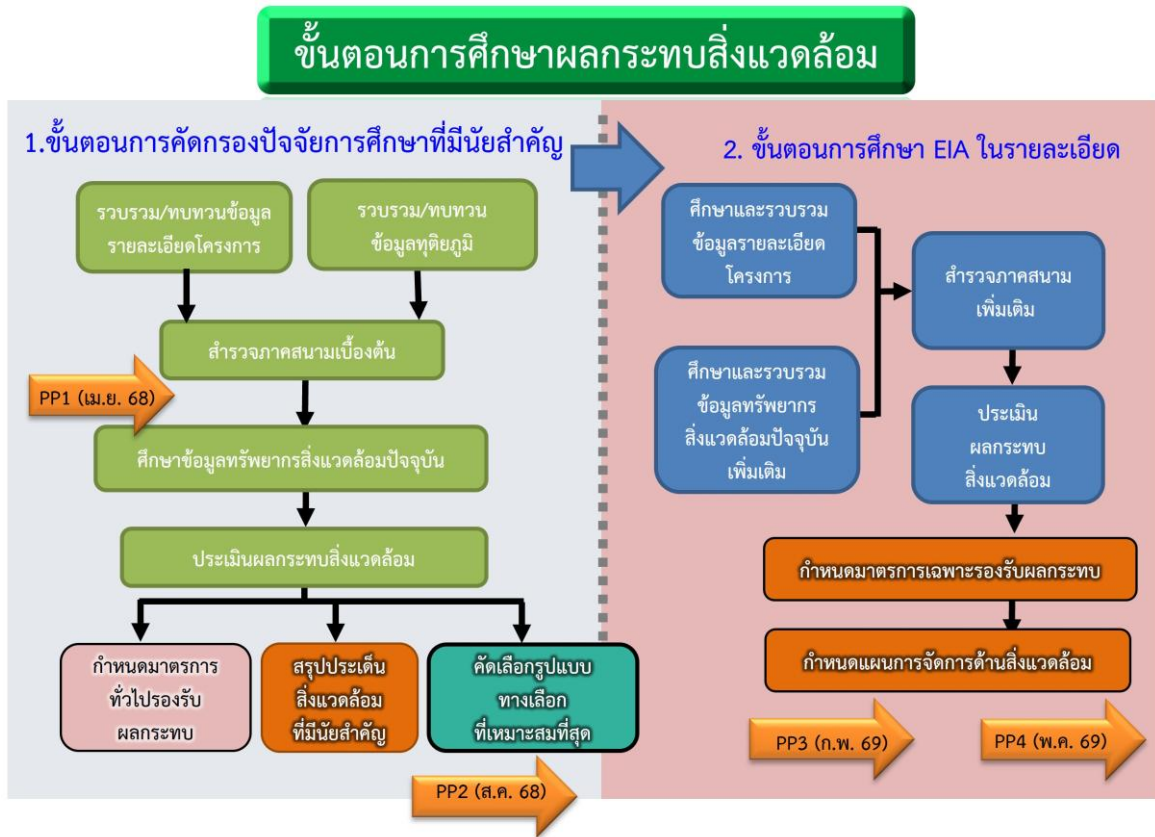
## 2) ขั้นตอนการศึกษาผลกระทบสิ่งแวดล้อม (รูปที่ 8-1)

ในการศึกษาขั้นตอนแรกเป็นการพิจารณาคัดกรองปัจจัยด้านสิ่งแวดล้อมนำไปศึกษาในขั้นประเมินผลกระทบสิ่งแวดล้อม ด้วยวิธี Checklist โดยพิจารณาจากข้อมูลสำคัญที่ว่า หากไม่พบว่ามีทรัพยากรนั้น ๆ อยู่ในพื้นที่ หรือมีแต่คาดว่าจะไม่ได้รับผลกระทบใด ๆ จากการพัฒนาโครงการ ให้พิจารณาตัดปัจจัยดังกล่าวออกไปเป็นลำดับแรก นั่นคือ จะมีเฉพาะปัจจัยด้านสิ่งแวดล้อมที่คาดว่าจะได้รับผลกระทบจากการพัฒนาโครงการเท่านั้นที่จะนำมาศึกษาเพื่อให้เกิดความชัดเจนของสถานการณ์และระดับความรุนแรง ระยะทาง และระยะเวลาของการเกิดผลกระทบ รวมถึงกลุ่มเป้าหมายผู้ได้รับผลกระทบโดยตรงและโดยอ้อม เพื่อกำหนดมาตรการทั่วไปสำหรับปัจจัยด้านสิ่งแวดล้อมที่มีความรุนแรงในระดับต่ำ สำหรับปัจจัยด้านสิ่งแวดล้อมที่เป็นผลกระทบหลักมีความรุนแรงของผลกระทบในระดับปานกลาง-สูง จะมีการศึกษาในขั้นรายละเอียดเพื่อกำหนดมาตรการให้มีความเฉพาะเจาะจงและนำไปใช้รองรับผลกระทบอย่างมีประสิทธิภาพ

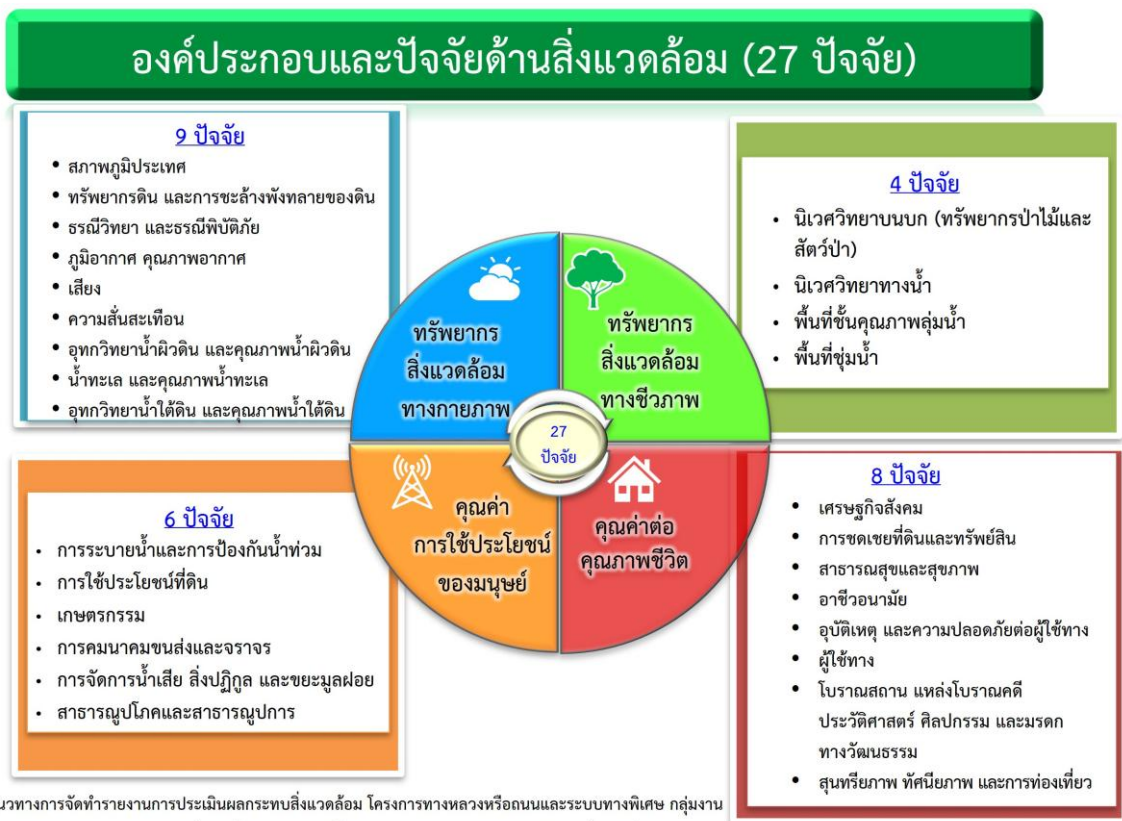
สำหรับวิธีการวิเคราะห์และประเมินผลกระทบสิ่งแวดล้อมในขั้นรายละเอียดจะแตกต่างกันไปตามลักษณะทรัพยากรสิ่งแวดล้อมแต่ละประเภท เพื่อชี้ให้เห็นระดับความรุนแรงของผลกระทบในเชิงตัวเลขให้มากที่สุด ซึ่งเป็นประโยชน์ต่อการกำหนดมาตรการเฉพาะในการลดผลกระทบ เนื่องจากผลการวิเคราะห์และการประเมินที่ได้จะเกิดจากการคาดการณ์ทางหลักวิชาการ ซึ่งระหว่างการศึกษา หากพบว่าข้อมูลที่มีอยู่ไม่เพียงพอสำหรับการประเมินอาจต้องพิจารณาเก็บข้อมูลภาคสนามเพิ่มเติมหรือมีการศึกษาเฉพาะด้านที่จำเป็น เพื่อให้มีรายละเอียดมากพอในการประเมินผลกระทบสิ่งแวดล้อมและสรุปผลการศึกษา

## 3) องค์ประกอบและปัจจัยด้านสิ่งแวดล้อมที่ทำการศึกษา

การศึกษาผลกระทบสิ่งแวดล้อม ได้แบ่งประเด็นเป็นปัจจัยทางด้านสิ่งแวดล้อมในด้านต่าง ๆ ครอบคลุมองค์ประกอบทั้ง 4 ด้านหลักของทรัพยากรธรรมชาติและสิ่งแวดล้อม ทั้งทรัพยากรทางด้านกายภาพ ทรัพยากรทางด้านชีวภาพ คุณค่าการใช้ประโยชน์ของมนุษย์ และคุณค่าต่อคุณภาพชีวิต แสดงดังรูปที่ 8-2



รูปที่ 8-1 ขั้นตอนการศึกษาผลกระทบสิ่งแวดล้อม



รูปที่ 8-2 องค์ประกอบและปัจจัยด้านสิ่งแวดล้อม



## 8.2 ข้อกำหนด/กฎหมายที่เกี่ยวข้อง

(1) ประกาศกระทรวงทรัพยากรธรรมชาติและสิ่งแวดล้อม เรื่อง กำหนดโครงการ กิจการ หรือการดำเนินการ ซึ่งต้องจัดทำรายงานการประเมินผลกระทบสิ่งแวดล้อม และหลักเกณฑ์ วิธีการ และเงื่อนไขในการจัดทำรายงานการประเมินผลกระทบสิ่งแวดล้อม พ.ศ. 2566

ตามประกาศกระทรวงทรัพยากรธรรมชาติและสิ่งแวดล้อม เรื่อง กำหนดโครงการ กิจการ หรือการดำเนินการ ซึ่งต้องจัดทำรายงานการประเมินผลกระทบสิ่งแวดล้อม และหลักเกณฑ์ วิธีการ และเงื่อนไขในการจัดทำรายงานการประเมินผลกระทบสิ่งแวดล้อม พ.ศ. 2566 พบว่า การพัฒนาโครงการเข้าข่ายประเภทโครงการลำดับที่ 20.7 ซึ่งต้องจัดทำรายงานการประเมินผลกระทบสิ่งแวดล้อม (EIA) เสนอต่อ สม. พิจารณา ดังตารางที่ 8-1

ตารางที่ 8-1

การตรวจสอบประเภทโครงการซึ่งต้องจัดทำรายงาน EIA ตามประกาศกระทรวงทรัพยากรธรรมชาติและสิ่งแวดล้อม

| ลำดับ | ประเภทโครงการ กิจการ หรือการดำเนินการ   | ผลการตรวจสอบ  |
|-------|---|---|
| 19    | ระบบทางพิเศษตามกฎหมายว่าด้วยการทางพิเศษ หรือโครงการที่มีลักษณะเช่นเดียวกับทางพิเศษ  | <u>ไม่เข้าข่าย</u> ต้องจัดทำรายงาน EIA เนื่องจากแนวเส้นทางโครงการ ทั้ง 2 ตอน เป็นทางหลวงชนบท  |
| 20    | ทางหลวงหรือถนน ซึ่งมีความหมายตามกฎหมายว่าด้วยทางหลวง ที่ตัดผ่านพื้นที่ดังต่อไปนี้<br>20.1 พื้นที่เขตรักษาพันธุ์สัตว์ป่าและเขตห้ามล่าสัตว์ป่าตามกฎหมายว่าด้วยการสงวนและคุ้มครองสัตว์ป่า<br>20.2 พื้นที่เขตอุทยานแห่งชาติ ตามกฎหมายว่าด้วยอุทยานแห่งชาติ<br>20.3 พื้นที่ที่ คณะรัฐมนตรีเห็นชอบกำหนดให้เป็นพื้นที่ชั้นคุณภาพลุ่มน้ำชั้นที่ 2<br>20.4 พื้นที่ป่าชายเลนในเขตเป็นป่าสงวนแห่งชาติ<br>20.5 พื้นที่ชายฝั่งทะเลในระยะ 50 เมตร ห่างจากระดับน้ำทะเลขึ้นสูงสุดตามปกติทางธรรมชาติ<br>20.6 พื้นที่ที่อยู่ในหรือใกล้พื้นที่ชุ่มน้ำที่มีความสำคัญระหว่างประเทศ หรือแหล่งมรดกโลกที่ขึ้นบัญชีแหล่งมรดกโลกตามอนุสัญญาะหว่างประเทศในระยะทาง 2 กิโลเมตร<br>20.7 พื้นที่ ที่ ตั้งอยู่ใกล้โบราณสถาน แหล่งโบราณคดี แหล่งประวัติศาสตร์ หรืออุทยานประวัติศาสตร์ ตามกฎหมายว่าด้วยโบราณสถาน โบราณวัตถุ ศิลปวัตถุ และพิพิธภัณฑสถานแห่งชาติ ในระยะทาง 1 กิโลเมตร ยกเว้นถนนฝั่งเมือง ตามที่กำหนดไว้ในกฎหมายว่าด้วยการผังเมือง | <u>ไม่เข้าข่าย</u> ต้องจัดทำรายงาน EIA เนื่องจากแนวเส้นทางโครงการ ทั้ง 2 ตอน ไม่ตัดผ่านพื้นที่เขตรักษาพันธุ์สัตว์ป่าและเขตห้ามล่าสัตว์ป่า<br><u>ไม่เข้าข่าย</u> ต้องจัดทำรายงาน EIA เนื่องจากแนวเส้นทางโครงการ ทั้ง 2 ตอน ไม่ตัดผ่านพื้นที่เขตอุทยานแห่งชาติ<br><u>ไม่เข้าข่าย</u> ต้องจัดทำรายงาน EIA เนื่องจากแนวเส้นทางโครงการ ทั้ง 2 ตอน อยู่ในพื้นที่ชั้นคุณภาพลุ่มน้ำชั้นที่ 5 ตามมติคณะรัฐมนตรี<br><u>ไม่เข้าข่าย</u> ต้องจัดทำรายงาน EIA เนื่องจากแนวเส้นทางโครงการ ทั้ง 2 ตอน ไม่ตัดผ่านพื้นที่ป่าชายเลนที่เป็นป่าสงวนแห่งชาติ<br><u>ไม่เข้าข่าย</u> ต้องจัดทำรายงาน EIA เนื่องจากแนวเส้นทางโครงการ ทั้ง 2 ตอน ไม่ได้อยู่ใกล้พื้นที่ชายฝั่งทะเลในระยะ 50 เมตร<br><u>ไม่เข้าข่าย</u> ต้องจัดทำรายงาน EIA เนื่องจากแนวเส้นทางโครงการ ทั้ง 2 ตอน ไม่อยู่ในพื้นที่ชุ่มน้ำที่มีความสำคัญระหว่างประเทศ หรือแหล่งมรดกโลกที่ขึ้นบัญชีแหล่งมรดกโลก<br><u>แนวเส้นทางโครงการ ตอนที่ 1</u><br><u>ไม่เข้าข่าย</u> ต้องจัดทำรายงาน EIA เนื่องจาก ไม่พบโบราณสถานในพื้นที่ศึกษาระยะ 1 กิโลเมตรจากกึ่งกลางแนวเส้นทางโครงการ<br><u>แนวเส้นทางโครงการ ตอนที่ 2</u><br><u>เข้าข่าย</u> ต้องจัดทำรายงาน EIA เนื่องจาก พบ ทุ่งเตาไห ซึ่งเป็นโบราณสถานรอขึ้นทะเบียน อยู่ห่างจากกึ่งกลางแนวเส้นทางโครงการ 236 เมตร |



ตารางที่ 8-1 (ต่อ)

การตรวจสอบประเภทโครงการซึ่งต้องจัดทำรายงาน EIA ตามประกาศกระทรวงทรัพยากรธรรมชาติและสิ่งแวดล้อม

| ลำดับ | ประเภทโครงการ กิจการ หรือการดำเนินการ   | ผลการตรวจสอบ   |
|-------|---|--|
| 33    | โครงการ กิจการ หรือการดำเนินการทุกประเภทที่อยู่ในพื้นที่ที่คณะกรรมการได้มีมติเห็นชอบกำหนดให้เป็นพื้นที่ลุ่มน้ำชั้นที่ 1 ยกเว้น<br>33.1 โครงการ กิจการ หรือการดำเนินการ การพัฒนาชุมชนและการจัดที่ดิน ที่ได้รับความเห็นชอบจากคณะกรรมการ<br>33.2 โครงการ กิจการ หรือการดำเนินการในเขตป่าชุมชนตามกฎหมายว่าด้วยป่าชุมชน<br>33.3 โครงการ กิจการ หรือการดำเนินการ ของหน่วยงานของรัฐที่ได้เข้าใช้ประโยชน์ก่อนวันที่ 17 มกราคม 2563 ซึ่งได้กำหนดการตามวัตถุประสงค์เดิม และไม่มีการขยายพื้นที่ให้แตกต่างไปจากเดิม | ไม่เข้าข่ายต้องจัดทำรายงาน EIA เนื่องจากแนวเส้นทางโครงการทั้ง 2 ตอน อยู่ในพื้นที่ชั้นคุณภาพลุ่มน้ำชั้นที่ 5 ตามมติคณะกรรมการ |

ที่มา : ประกาศกระทรวงทรัพยากรธรรมชาติและสิ่งแวดล้อม เรื่อง กำหนดโครงการ กิจการ หรือการดำเนินการ ซึ่งต้องจัดทำรายงานการประเมินผลกระทบสิ่งแวดล้อม และหลักเกณฑ์ วิธีการ และเงื่อนไขในการจัดทำรายงานการประเมินผลกระทบสิ่งแวดล้อม พ.ศ. 2566 (ประกาศในราชกิจจานุเบกษา ลงวันที่ 5 มกราคม พ.ศ. 2567)

(2) การตรวจสอบข้อกำหนดเงื่อนไขด้านสิ่งแวดล้อมตามมติคณะรัฐมนตรี เมื่อวันที่ 26 เมษายน พ.ศ. 2554

จากการตรวจสอบการกำหนดประเภทและขนาดโครงการของหน่วยงานของรัฐที่ต้องเสนอรายงานการประเมินผลกระทบสิ่งแวดล้อม ตามมติคณะรัฐมนตรีเกี่ยวกับป่าอนุรักษ์เพิ่มเติม (เมื่อวันที่ 13 กันยายน พ.ศ. 2537) และกลไกการดำเนินงานด้านการประเมินผลกระทบสิ่งแวดล้อมของโครงการต่าง ๆ ตามมติคณะรัฐมนตรี เมื่อวันที่ 26 เมษายน พ.ศ. 2554 พบว่า ไม่พบพื้นที่ป่าอนุรักษ์เพิ่มเติมในพื้นที่ศึกษาโครงการ และแนวเส้นทางโครงการไม่ตัดผ่านพื้นที่ป่าอนุรักษ์ ดังแสดงในรูปที่ 8-3 ดังนั้นโครงการจึงไม่เข้าข่ายต้องจัดทำรายงานผลกระทบสิ่งแวดล้อมเบื้องต้น (IEE) ตามข้อกำหนดดังกล่าว

(3) การตรวจสอบกฎกระทรวงให้ใช้บังคับผังเมืองรวม

แนวเส้นทางโครงการ ตอนที่ 1

จากการตรวจสอบ พบว่า แนวเส้นทางโครงการอยู่ในกฎกระทรวงให้ใช้บังคับผังเมืองรวม 2 ฉบับ ได้แก่ 1) กฎกระทรวงให้ใช้บังคับผังเมืองรวมเมืองลำปาง พ.ศ. 2558 และ 2) กฎกระทรวงให้ใช้บังคับผังเมืองรวมจังหวัดลำปาง พ.ศ. 2556 (รูปที่ 8-4) ดังนี้

- 1) กฎกระทรวงให้ใช้บังคับผังเมืองรวมเมืองลำปาง พ.ศ. 2558 พบว่า แนวเส้นทางโครงการอยู่ในที่ดิน ประเภทชนบทและเกษตรกรรม (เขตสีเขียว)
- 2) กฎกระทรวงให้ใช้บังคับผังเมืองรวมจังหวัดลำปาง พ.ศ. 2556 แนวเส้นทางโครงการอยู่ในที่ดิน ประเภทชุมชน (เขตสีชมพู) และที่ดินประเภทชนบทและเกษตรกรรม (เขตสีเขียว)

แนวเส้นทางโครงการ ตอนที่ 2

จากการตรวจสอบ พบว่า แนวเส้นทางโครงการอยู่ในกฎกระทรวงให้ใช้บังคับผังเมืองรวมจังหวัดลำปาง พ.ศ. 2556 จำนวน 2 บริเวณ ได้แก่ 1) ที่ดินประเภทชุมชน (เขตสีชมพู) และ 2) ที่ดินประเภทชนบทและเกษตรกรรม (เขตสีเขียว) แสดงดังรูปที่ 8-4

การพัฒนาโครงการเป็นการก่อสร้างทางต่างระดับและถนนระดับดินซึ่งเป็นถนนตัดใหม่ ถือว่าสามารถดำเนินการในพื้นที่ได้ โดยไม่เข้าข่ายกิจการซึ่งห้ามใช้ประโยชน์ที่ดินตามที่กำหนดในกฎกระทรวงทั้ง 2 ฉบับ ดังกล่าวข้างต้น

### 8.3 พื้นที่อนุรักษ์ด้านสิ่งแวดล้อม

#### (1) พื้นที่ชั้นคุณภาพลุ่มน้ำ

จากการตรวจสอบขอบเขตชั้นคุณภาพลุ่มน้ำ พบว่า แนวเส้นทางโครงการ ทั้ง 2 ตอน และพื้นที่ศึกษา อยู่ในพื้นที่ชั้นคุณภาพลุ่มน้ำชั้นที่ 5 โดยมติคณะรัฐมนตรี เรื่อง มติคณะกรรมการสิ่งแวดล้อมแห่งชาติ เรื่อง การกำหนดชั้นคุณภาพลุ่มน้ำภาคตะวันตก ภาคกลาง และลุ่มน้ำป่าสัก และการกำหนดชั้นคุณภาพลุ่มน้ำภาคเหนือและภาคตะวันออกเฉียงเหนือส่วนอื่น ๆ (ลุ่มน้ำชายแดน) เมื่อวันที่ 21 กุมภาพันธ์ พ.ศ. 2538 ได้กำหนดมาตรการการใช้ที่ดินในพื้นที่ชั้นคุณภาพลุ่มน้ำที่ 5 (รูปที่ 8-5) ดังนี้

##### มาตรการการใช้ที่ดินในพื้นที่ลุ่มน้ำชั้นที่ 5

การใช้ที่ดินเพื่อกิจการใด ๆ ในเขตลุ่มน้ำนี้เห็นสมควรให้มีมาตรการ ดังนี้

- การใช้พื้นที่ทำเหมืองแร่ การเกษตร ป่าไม้ และกิจการอื่น ๆ ให้อนุญาตได้ตามปกติ
- การใช้ที่ดินเพื่อการเกษตรกรรมในชั้นคุณภาพลุ่มน้ำนี้ จะต้องปฏิบัติตามดังนี้
  - บริเวณที่มีดินลึกน้อยกว่า 50 ซม. ควรใช้เป็นพื้นที่ในการปลูกพืชไร่ ป่าเอกชน ไม้ผล และทุ่งหญ้าเลี้ยงสัตว์ หรือไม่ก็ใช้เป็นที่พักผ่อนหย่อนใจ
  - บริเวณที่มีดินลึกมากกว่า 50 ซม. ควรใช้เป็นพื้นที่ปลูกข้าวและพืชไร่ และต้องระมัดระวังดูแลรักษาอย่างสม่ำเสมอ
- ในกรณีที่จะใช้ที่ดินในชั้นคุณภาพนี้เพื่อการอุตสาหกรรม ควรหลีกเลี่ยงพื้นที่ที่มีศักยภาพทางการเกษตรสูง

สำหรับการพัฒนาโครงการแม้จะเป็นการก่อสร้างถนนตัดใหม่ แต่ก็สามารถดำเนินการในพื้นที่ลุ่มน้ำชั้นที่ 5 ได้ เนื่องจากไม่เข้าข่ายกิจการที่ห้ามใช้ที่ดินตามที่กำหนดในมติคณะรัฐมนตรีดังกล่าว

#### (2) ป่าที่คณะรัฐมนตรีมีมติให้รักษาไว้เป็นสมบัติของชาติ

จากการตรวจสอบข้อมูลเบื้องต้น พบว่า แนวเส้นทางโครงการ ตอนที่ 2 บางส่วนทับซ้อนพื้นที่เขตป่าที่คณะรัฐมนตรีมีมติให้รักษาไว้เป็นสมบัติของชาติป่าแม่เกาะ แปลง 2 ส่วนแนวเส้นทางโครงการ ตอนที่ 1 ไม่มีพื้นที่อยู่ในเขตป่าดังกล่าวแต่อย่างใด แสดงดังรูปที่ 8-6

#### (3) โบราณสถาน แหล่งโบราณคดี แหล่งประวัติศาสตร์ ศิลปวัตถุ พื้นที่เมืองเก่า ย่านชุมชนเก่า คูเมืองและกำแพงเมือง

จากการตรวจสอบพื้นที่ศึกษาระยะ 1 กิโลเมตร จากกึ่งกลางแนวเส้นทางโครงการ พบโบราณสถาน บริเวณแนวเส้นทางโครงการ ตอนที่ 2 จำนวน 1 แห่ง คือ ทุ่งเตาไธ (รอขึ้นทะเลเบียน) ตั้งอยู่ในพื้นที่ตำบลต้นธงชัย อำเภอเมืองลำปาง จังหวัดลำปาง ห่างจากกึ่งกลางแนวเส้นทางโครงการ 236 เมตร ดังรูปที่ 8-7 สำหรับแหล่งศิลปกรรมประเภทศาสนสถาน พบบริเวณพื้นที่ศึกษาโครงการ ตอนที่ 1 จำนวน 6 แห่ง ได้แก่ วัดขวงเปา วัดทุ่งโค้ง วัดม่วงแงว วัดท่าล้อ วัดท่าข้าว และวัดร่องกอก และบริเวณพื้นที่ศึกษาแนวเส้นทางโครงการ ตอนที่ 2 จำนวน 2 แห่ง ได้แก่ วัดศรีมโหฬารธรรมาราม และวัดต้นมื่น ส่วนพื้นที่เมืองเก่าย่านชุมชนเก่า คูเมือง และกำแพงเมือง จากการตรวจสอบเบื้องต้น จากข้อมูลระบบภูมิสารสนเทศแหล่งมรดกทางศิลปวัฒนธรรม กรมศิลปากร ไม่พบพื้นที่ดังกล่าวในพื้นที่ศึกษาโครงการ ทั้งนี้ ผู้เชี่ยวชาญด้านวัฒนธรรมและโบราณคดีจะดำเนินการสำรวจโดยละเอียดต่อไป

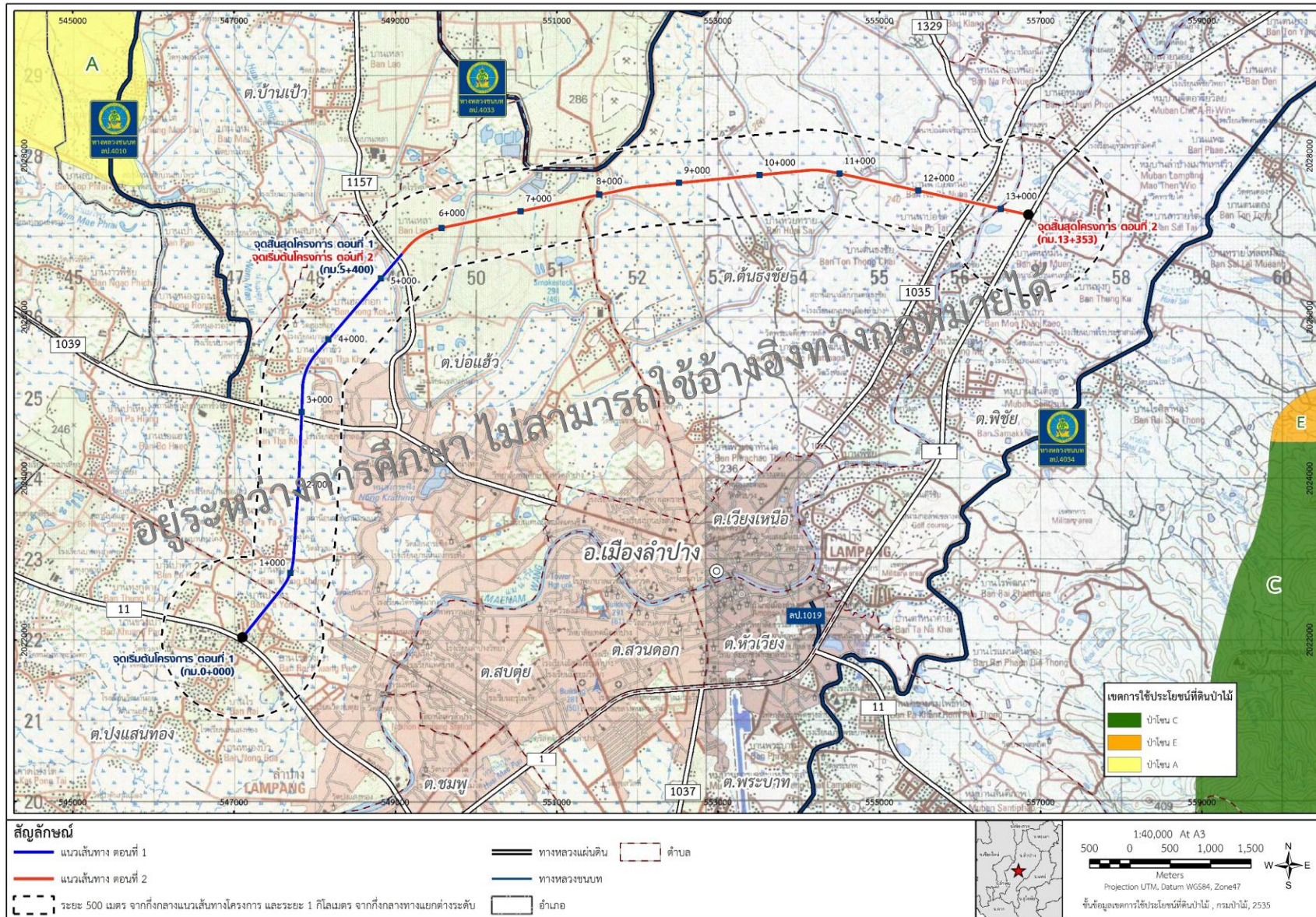


#### 8.4 การตรวจสอบพื้นที่อ่อนไหวทางด้านสิ่งแวดล้อม

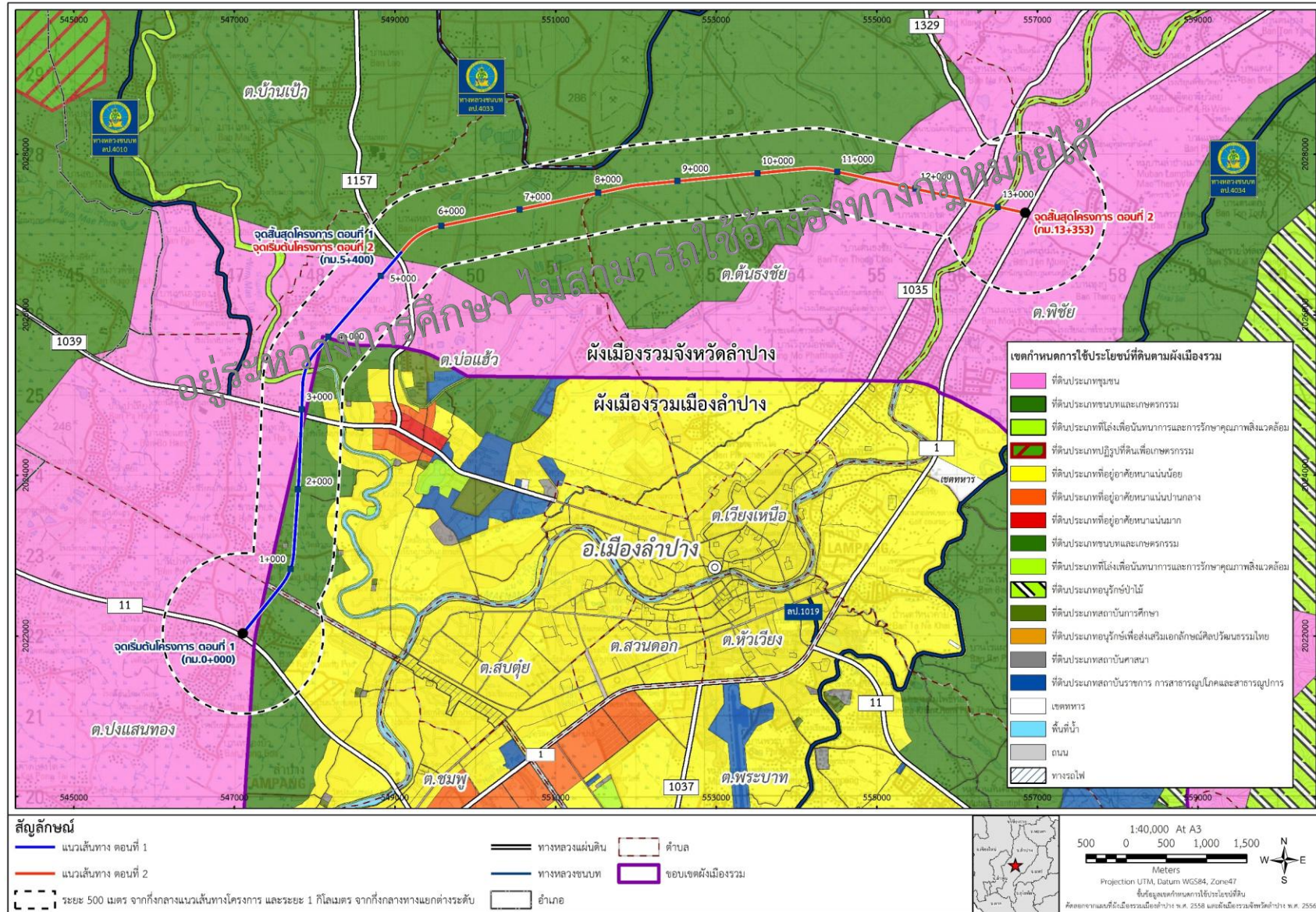
จากการพิจารณาพื้นที่ศึกษา พบพื้นที่อ่อนไหวทางด้านสิ่งแวดล้อม ทั้งหมด 25 แห่ง ประกอบด้วยพื้นที่อ่อนไหวทางด้านสิ่งแวดล้อมบริเวณแนวเส้นทางโครงการ ตอนที่ 1 จำนวน 11 แห่ง และพื้นที่อ่อนไหวทางด้านสิ่งแวดล้อมบริเวณแนวเส้นทางโครงการ ตอนที่ 2 จำนวน 14 แห่ง แสดงดังตารางที่ 8-2 และรูปที่ 8-8

ตารางที่ 8-2  
พื้นที่อ่อนไหวต่อการได้รับผลกระทบด้านสิ่งแวดล้อมบริเวณพื้นที่ศึกษาโครงการ

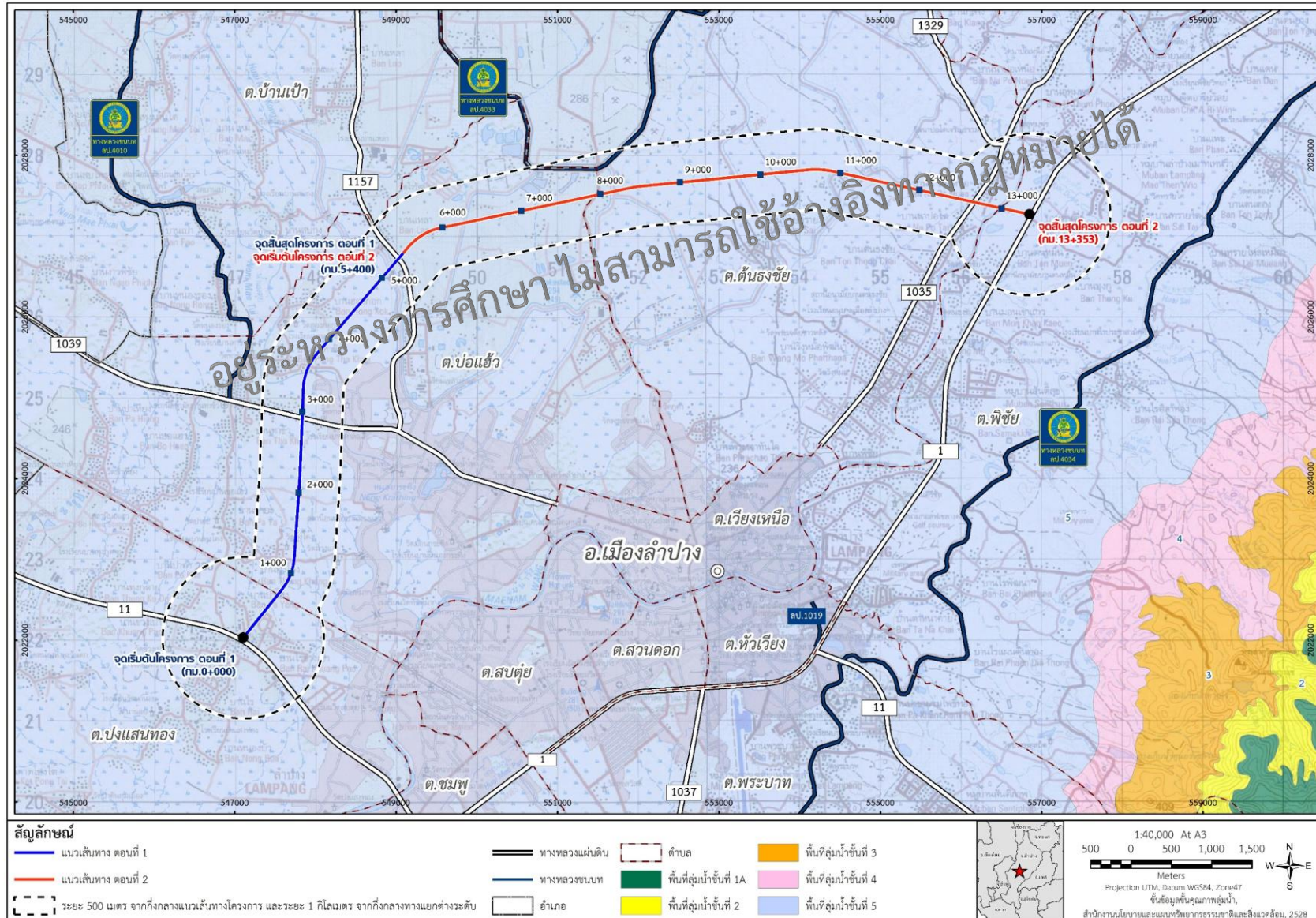
| จังหวัด                           | อำเภอ      | ตำบล                                 | พื้นที่อ่อนไหว                   | ประเภท                      |
|-----------------------------------|------------|--------------------------------------|----------------------------------|-----------------------------|
| <b>แนวเส้นทางโครงการ ตอนที่ 1</b> |            |                                      |                                  |                             |
| ลำปาง                             | เมืองลำปาง | 1) ปงแสงทอง                          | 1) ชุมชนหมู่ 5 บ้านไร่นาน้อย     | ชุมชน                       |
|                                   |            |                                      | 2) ชุมชนหมู่ 11 บ้านไร่ช่วงเปา   | ชุมชน                       |
|                                   |            |                                      | 3) วัดช่วงเปา                    | ศาสนสถาน                    |
|                                   |            |                                      | 4) ชุมชนหมู่ 11 บ้านไร่นาสีสุช   | ชุมชน                       |
|                                   |            | 2) บ่อแฮ้ว                           | 5) ชุมชนหมู่ 3 บ้านทุ่งไค้ง      | ชุมชน                       |
|                                   |            |                                      | 6) วัดทุ่งไค้ง                   | ศาสนสถาน                    |
|                                   |            |                                      | 7) ชุมชนหมู่ 7 บ้านฮ่องกอก       | ชุมชน                       |
|                                   |            |                                      | 8) ชุมชนหมู่ 9 บ้านท่าล้อ        | ชุมชน                       |
|                                   |            |                                      | 9) วัดท่าล้อ                     | ศาสนสถาน                    |
|                                   |            |                                      | 10) ชุมชนหมู่ 10 บ้านปงท่าข้าว   | ชุมชน                       |
|                                   |            |                                      | 11) ชุมชนหมู่ 13 บ้านน้ำไทรงามพร | ชุมชน                       |
| <b>แนวเส้นทางโครงการ ตอนที่ 2</b> |            |                                      |                                  |                             |
| ลำปาง                             | เมืองลำปาง | 1) บ่อแฮ้ว                           | 12) ชุมชนหมู่ 9 บ้านท่าล้อ       | ชุมชน                       |
|                                   |            |                                      | 13) ชุมชนหมู่ 15 บ้านดงสันเงิน   | ชุมชน                       |
|                                   |            | 2) ต้นธงชัย                          | 14) ชุมชนหมู่ 1 บ้านคันธงชัย     | ชุมชน                       |
|                                   |            |                                      | 15) ทุ่งเตาไธ                    | โบราณสถาน                   |
|                                   |            |                                      | 16) ชุมชนหมู่ 4 บ้านห้วยทราย     | ชุมชน                       |
|                                   |            |                                      | 17) ชุมชนหมู่ 8 บ้านนาป้อใต้     | ชุมชน                       |
|                                   |            |                                      | 3) พิชัย                         | 18) ชุมชนหมู่ 3 บ้านทุ่งกู่ |
|                                   |            | 19) ชุมชนหมู่ 3 บ้านม่อนเขาแก้ว      | ชุมชน                            |                             |
|                                   |            | 20) ชุมชนหมู่ 8 บ้านทรายใต้          | ชุมชน                            |                             |
|                                   |            | 21) ชุมชนหมู่ 12 บ้านท่าเตือ         | ชุมชน                            |                             |
|                                   |            | 22) ชุมชนหมู่ 14 บ้านต้นหมื่น        | ชุมชน                            |                             |
|                                   |            | 23) วัดต้นหมื่น                      | ศาสนสถาน                         |                             |
|                                   |            | 24) รพ.สต.บ้านต้นหมื่น               | สถานพยาบาล                       |                             |
|                                   |            | 25) ชุมชนหมู่ 14 ชุมชนเอื้ออาทรพิชัย | ชุมชน                            |                             |



รูปที่ 8-3 เขตการใช้ประโยชน์ที่ดินป่าไม้บริเวณพื้นที่ศึกษาโครงการ

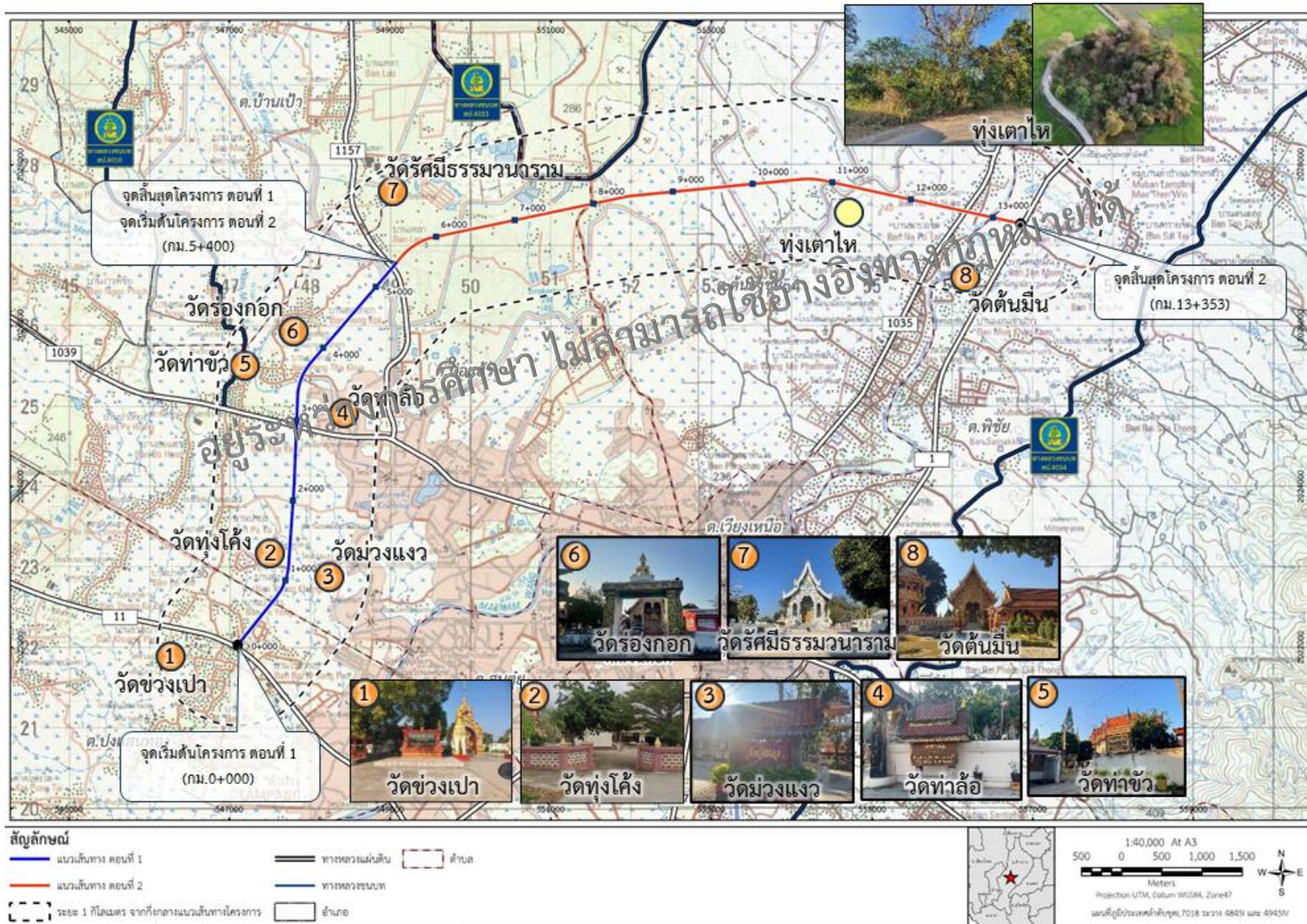


รูปที่ 8-4 กฎกระทรวงที่ใช้บังคับผังเมืองรวมเมืองลำปาง พ.ศ. 2558 และกฎกระทรวงที่ใช้บังคับผังเมืองรวมจังหวัดลำปาง พ.ศ. 2556 บริเวณพื้นที่ศึกษาโครงการ

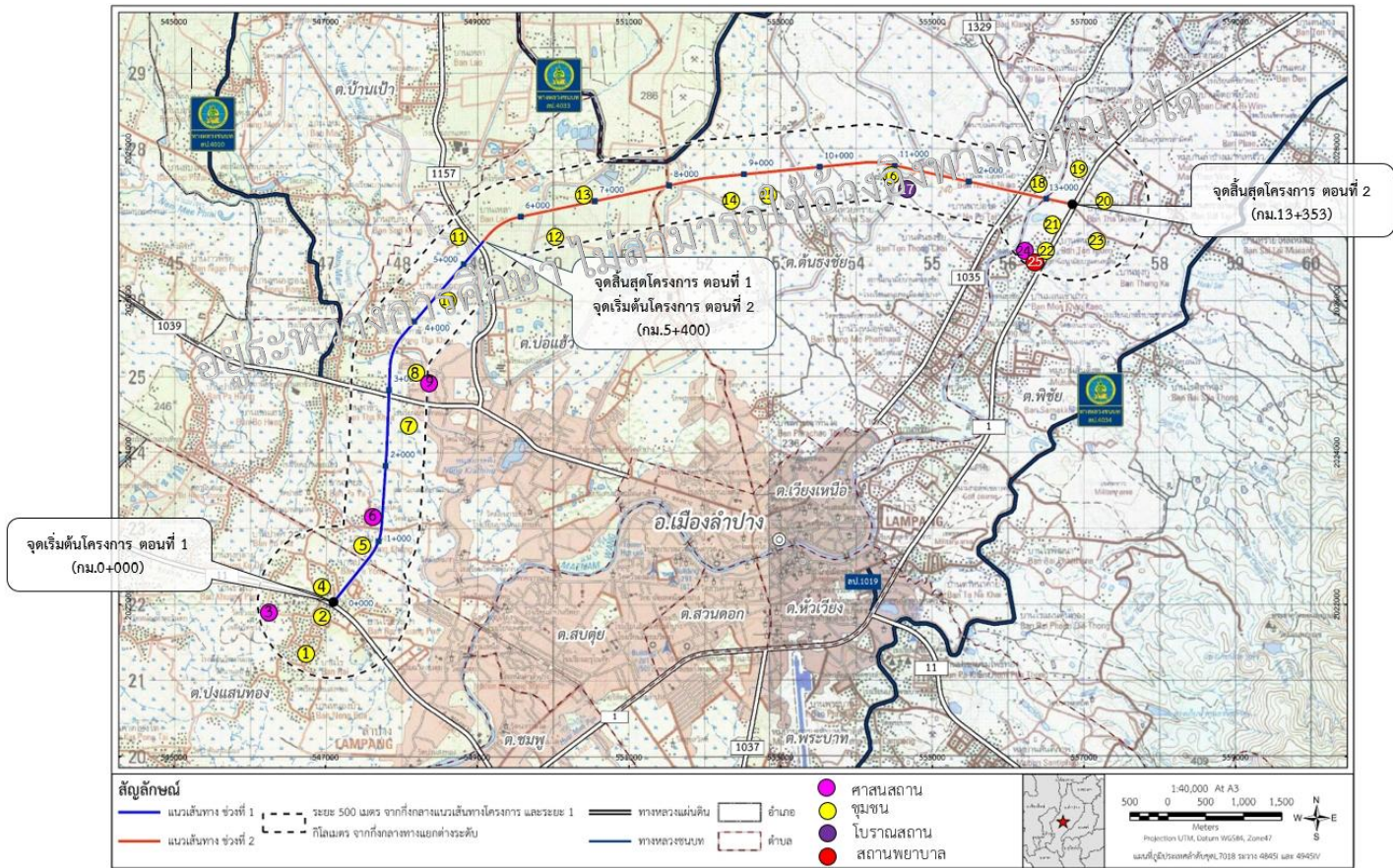


รูปที่ 8-5 พื้นที่ชั้นคุณภาพลุ่มน้ำบริเวณพื้นที่ศึกษาโครงการ





รูปที่ 8-7 โบราณสถานและแหล่งศิลปกรรมบริเวณพื้นที่ศึกษา ในระยะ 1 กิโลเมตร จากกึ่งกลางแนวเส้นทางโครงการ



รูปที่ 8-8 พื้นที่อ่อนไหวต่อการได้รับผลกระทบบริเวณพื้นที่ศึกษาโครงการ

## 9. การศึกษาด้านวิศวกรรม

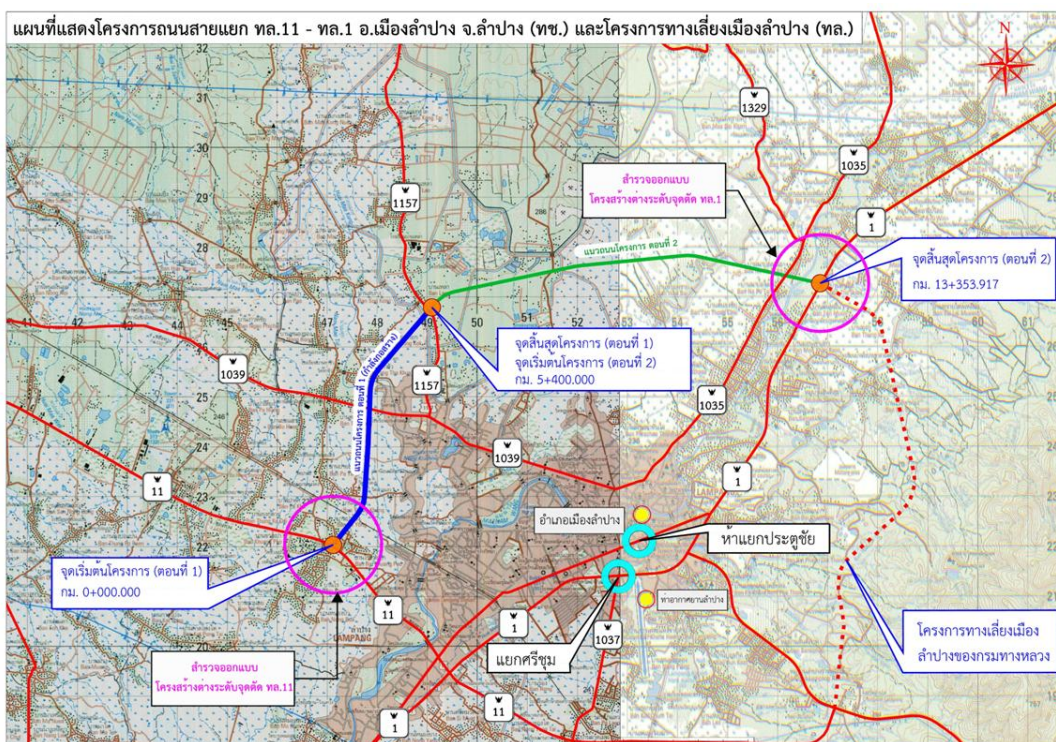
### 9.1 พื้นที่โครงการ

พื้นที่โครงการเป็นพื้นที่ที่ตามแนวสายทางโครงการสำรวจออกแบบถนนสายแยก ทล.11 - ทล.1 อ.เมือง จ.ลำปาง ระยะทางรวมประมาณ 13.4 กิโลเมตร แบ่งเป็น 2 ตอน ดังนี้

➤ ถนนสายแยก ทล.11 - ทล.1 อ.เมือง จ.ลำปาง ตอนที่ 1 จุดเริ่มต้นเชื่อมกับทางหลวงหมายเลข 11 ช่วง กม.466+075.000 และจุดสิ้นสุดโครงการ ตอนที่ 1 จุดตัดทางหลวงหมายเลข 1157 ช่วง กม.2+275.552 ระยะทางรวม 5.4 กิโลเมตร สถานะปัจจุบันอยู่ระหว่างการดำเนินงานก่อสร้าง โดยตำแหน่งที่สำรวจออกแบบโครงสร้างต่างระดับบริเวณจุดตัดทล.11 คือ บริเวณจุดเริ่มต้นโครงการ

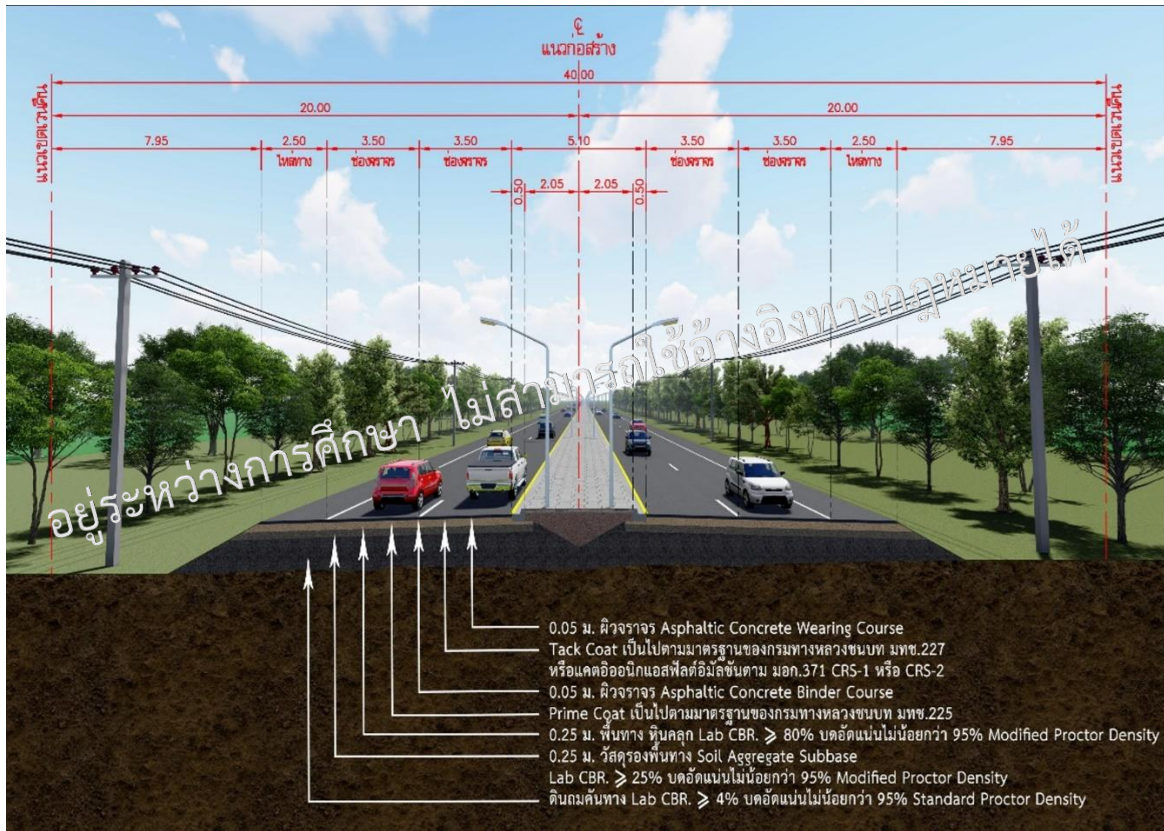
➤ ถนนสายแยก ทล.11 - ทล.1 อ.เมือง จ.ลำปาง ตอนที่ 2 จุดเริ่มต้นเชื่อมกับจุดสิ้นสุดโครงการ ตอนที่ 1 จุดตัดทางหลวงหมายเลข 1157 ช่วง กม.2+275.552 และจุดสิ้นสุดโครงการ ตอนที่ 2 เชื่อมกับทางหลวงหมายเลข 1 ช่วง กม.712+300 ระยะทางตอนที่ 2 ประมาณ 8 กิโลเมตร สถานะปัจจุบันได้ดำเนินการเวนคืนและจ่ายค่าทดแทนอสังหาริมทรัพย์เรียบร้อยแล้ว โดยตำแหน่งที่สำรวจออกแบบโครงสร้างต่างระดับบริเวณจุดตัด ทล.1 คือ จุดสิ้นสุดโครงการตอนที่ 2

โดยจะดำเนินการสำรวจออกแบบโครงสร้างต่างระดับบริเวณจุดตัดทางหลวงหมายเลข 11 และทางหลวงหมายเลข 1 จำนวน 2 แห่ง เมื่อโครงการถนนสายแยก ทล.11 - ทล.1 อ.เมือง จ.ลำปาง ระยะทางรวม 13.4 กิโลเมตร แล้วเสร็จจะเชื่อมต่อกับโครงการทางเลี่ยงเมืองลำปางของกรมทางหลวง จะเป็นโครงข่ายถนนรองรับปริมาณจราจรในอนาคตและการสัญจรได้รับความสะดวกและปลอดภัย ตลอดจนแก้ไขปัญหาด้านการจราจรบนทางหลวงหมายเลข 11 และทางหลวงหมายเลข 1 ได้อย่างมีประสิทธิภาพบรรลุตามวัตถุประสงค์ของโครงการ แผนที่แสดงโครงการถนนสายแยก ทล.11 - ทล.1 อ.เมืองลำปาง จ.ลำปาง และโครงการทางเลี่ยงเมืองลำปางของกรมทางหลวง ดังแสดงในรูปที่ 9-1

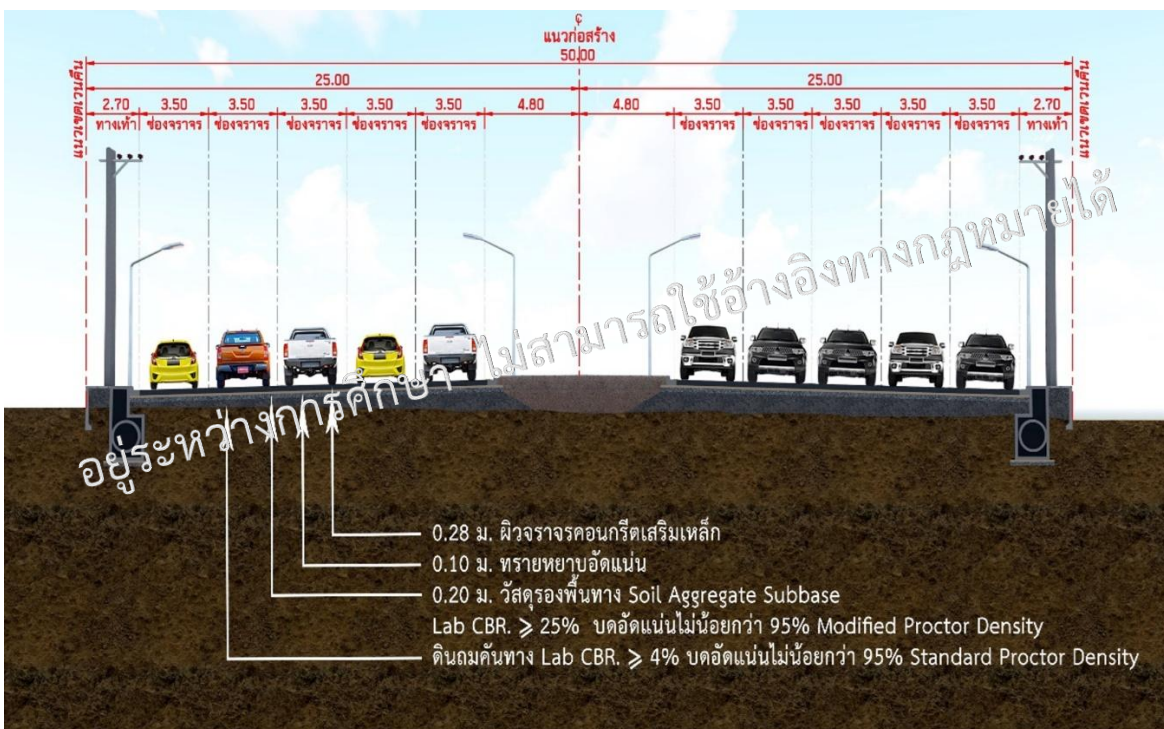


รูปที่ 9-1 แผนที่แสดงแนวนถนนโครงการและโครงการทางเลี่ยงเมืองลำปางของกรมทางหลวง

รูปแบบถนนสายแยก ทล.11 - ทล.1 อ.เมือง จ.ลำปาง เป็นถนนขนาด 4 ช่องจราจร ผิวจราจรแบบแอสฟัลต์คอนกรีต และบริเวณจุดตัดทางแยกจะออกแบบเป็นผิวจราจรแบบคอนกรีต รูปตัดทั่วไปดังแสดงในรูปที่ 9-2 และรูปที่ 9-3



รูปที่ 9-2 รูปตัดทั่วไป ถนนสายแยก ทล.11 - ทล.1 อ.เมือง จ.ลำปาง เป็นถนนขนาด 4 ช่องจราจร



รูปที่ 9-3 ตัวอย่างรูปตัดทั่วไป ถนนสายแยก ทล.11 - ทล.1 อ.เมือง จ.ลำปาง บริเวณจุดตัดทางแยก

## 9.2 สภาพพื้นที่ออกแบบโครงสร้างต่างระดับ

### 1) สภาพพื้นที่โครงการบริเวณโครงสร้างต่างระดับ บริเวณจุดตัดทางหลวงหมายเลข 11

พื้นที่บริเวณโครงสร้างต่างระดับ บริเวณจุดตัดทางหลวงหมายเลข 11 ปัจจุบันเป็นจุดตัดของแนวทางหลวงหมายเลข 11 ตัดกับแนวถนนโครงการ ถนนสายแยก ทล.11 - ทล.1 ตอนที่ 1 (จุดเริ่มต้นโครงการ) ลักษณะเป็นสามแยก เมื่อโครงการออกแบบแล้วเสร็จจะเป็นถนนสามแยกพร้อมโครงสร้างต่างระดับบริเวณจุดตัดทางหลวงหมายเลข 11 รายละเอียดสภาพพื้นที่ดังแสดงในรูปที่ 9-4



รูปที่ 9-4 รายละเอียดสภาพพื้นที่ออกแบบโครงสร้างต่างระดับ บริเวณจุดตัดทางหลวงหมายเลข 11

### 2) สภาพพื้นที่โครงการบริเวณโครงสร้างต่างระดับ บริเวณจุดตัดทางหลวงหมายเลข 1

พื้นที่บริเวณโครงสร้างต่างระดับ บริเวณจุดตัดทางหลวงหมายเลข 1 ปัจจุบันเป็นจุดตัดของแนวทางหลวงหมายเลข 1 ตัดกับแนวถนนโครงการ ถนนสายแยก ทล.11 - ทล.1 ตอนที่ 2 (จุดสิ้นสุดโครงการ) เมื่อโครงการออกแบบแล้วเสร็จจะเป็นถนนสี่แยกพร้อมโครงสร้างต่างระดับบริเวณจุดตัดทางหลวงหมายเลข 1 รายละเอียดสภาพพื้นที่ดังแสดงในรูปที่ 9-5



รูปที่ 9-5 รายละเอียดสภาพพื้นที่ออกแบบโครงสร้างต่างระดับ บริเวณจุดตัดทางหลวงหมายเลข 1

### 9.3 รูปแบบการพัฒนาโครงการ

การออกแบบโครงสร้างต่างระดับเป็นวิธีการในการแก้ไขปัญหาจราจรบริเวณทางแยกที่มีปริมาณจราจรหนาแน่น มีปัญหาการจราจรติดขัด และเกิดความล่าช้าในการเดินทางผ่านทางแยก ซึ่งแนวคิดในการออกแบบรูปแบบโครงสร้างต่างระดับ จะใช้ข้อมูลสำรวจปริมาณจราจร รวมถึงข้อมูลสภาพที่ตั้งปัจจุบันของโครงการ และข้อคิดเห็นจากการประชุมรับฟังความคิดเห็นของประชาชน ทั้งนี้ในการออกแบบโครงสร้างต่างระดับจะหลีกเลี่ยงการเวนคืนที่ดิน โดยจะออกแบบภายในพื้นที่เขตทางของกรมทางหลวงชนบทและกรมทางหลวง

จากการตรวจสอบข้อมูลเบื้องต้น พบว่า บริเวณเขตอำเภอเมืองลำปาง และบริเวณลุ่มแม่น้ำวัง จังหวัดลำปาง ซึ่งเกี่ยวข้องกับพื้นที่โครงการมีประวัติน้ำท่วมขังร่อยบาย ดังนั้นรูปแบบโครงสร้างต่างระดับแบบทางลอดจึงไม่เหมาะที่จะนำมาพิจารณาจัดทำเป็นรูปแบบทางเลือกโครงสร้างต่างระดับของโครงการ ตัวอย่างสภาพพื้นที่น้ำท่วมขังดังแสดงในรูปที่ 9-6

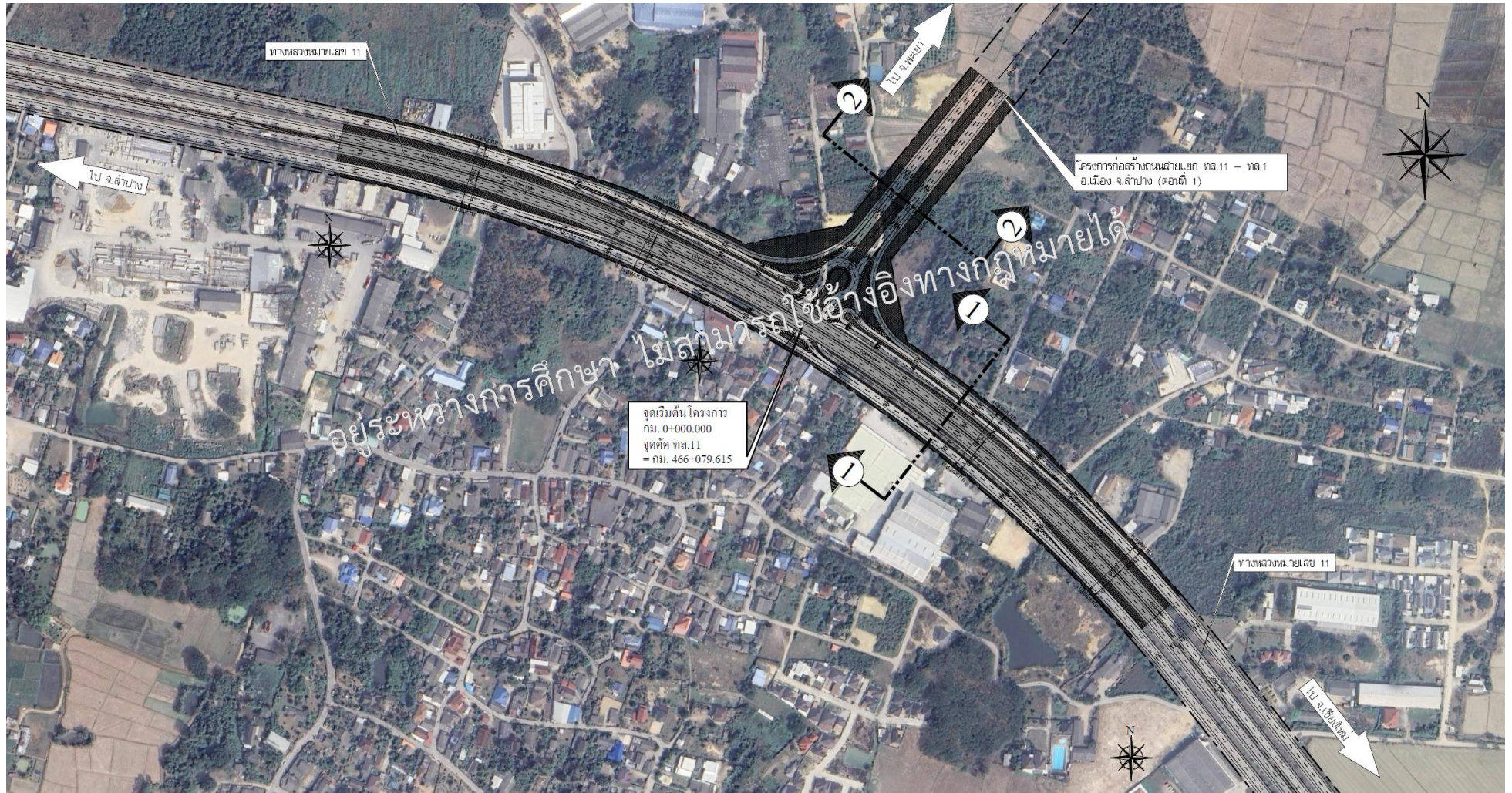


รูปที่ 9-6 แสดงสภาพพื้นที่น้ำท่วมขังบริเวณพื้นที่โครงการ

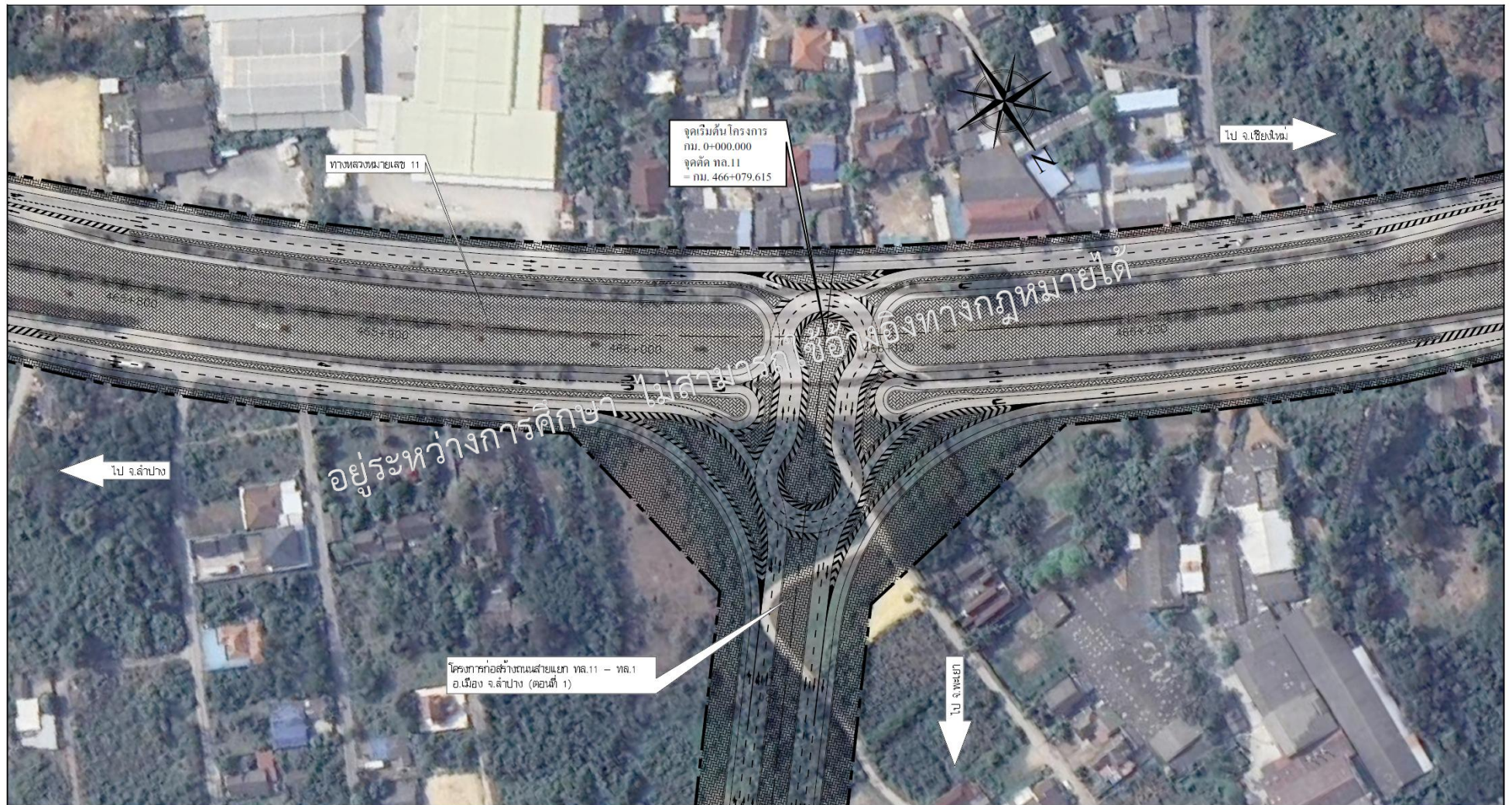
โดยได้พิจารณากำหนดรูปแบบโครงสร้างต่างระดับบริเวณจุดตัดทางหลวงหมายเลข 11 และทางหลวงหมายเลข 1 ตำแหน่งละ 3 รูปแบบทางเลือก โดยแนวคิดในการออกแบบทั้ง 3 รูปแบบทางเลือก จะคำนึงถึงลักษณะการใช้ประโยชน์ที่ดินสองข้างทาง ข้อจำกัดของพื้นที่ การระบายน้ำ และทัศนียภาพของโครงการ และสามารถรองรับปริมาณจราจรในอนาคตได้อย่างมีประสิทธิภาพ โดยจะจัดทำหลักเกณฑ์ในการคัดเลือกครอบคลุม 3 ปัจจัยหลัก ได้แก่ ด้านวิศวกรรมและจราจร ด้านเศรษฐกิจและการลงทุน และด้านสังคมและสิ่งแวดล้อม โดยจะพิจารณาให้คะแนนจากปัจจัยรองที่คัดกรองที่มีผลต่อการคัดเลือกรูปแบบโครงสร้างต่างระดับที่เหมาะสม รูปแบบทางเลือกที่มีผลรวมคะแนนปัจจัยหลักทั้ง 3 ด้าน มากที่สุดคือรูปแบบโครงการที่มีความเหมาะสมที่สุด

ตัวอย่างรูปแบบโครงสร้างต่างระดับบริเวณจุดตัดทางหลวงหมายเลข 11 แบบสะพานข้ามแยก (Flyover Bridge) ในแนวทางหลวงหมายเลข 11 แบบ 2 ทิศทาง ร่วมกับจุดตัดทางแยกระดับพื้นปรับปรุงเป็นวงเวียนและถนนคู่ขนานเป็นแบบ 2 ทิศทาง แบบแปลน แบบขยายจุดตัดทางแยกระดับพื้น และรูปตัดทั่วไป ดังแสดงในรูปที่ 9-7 ถึง รูปที่ 9-10

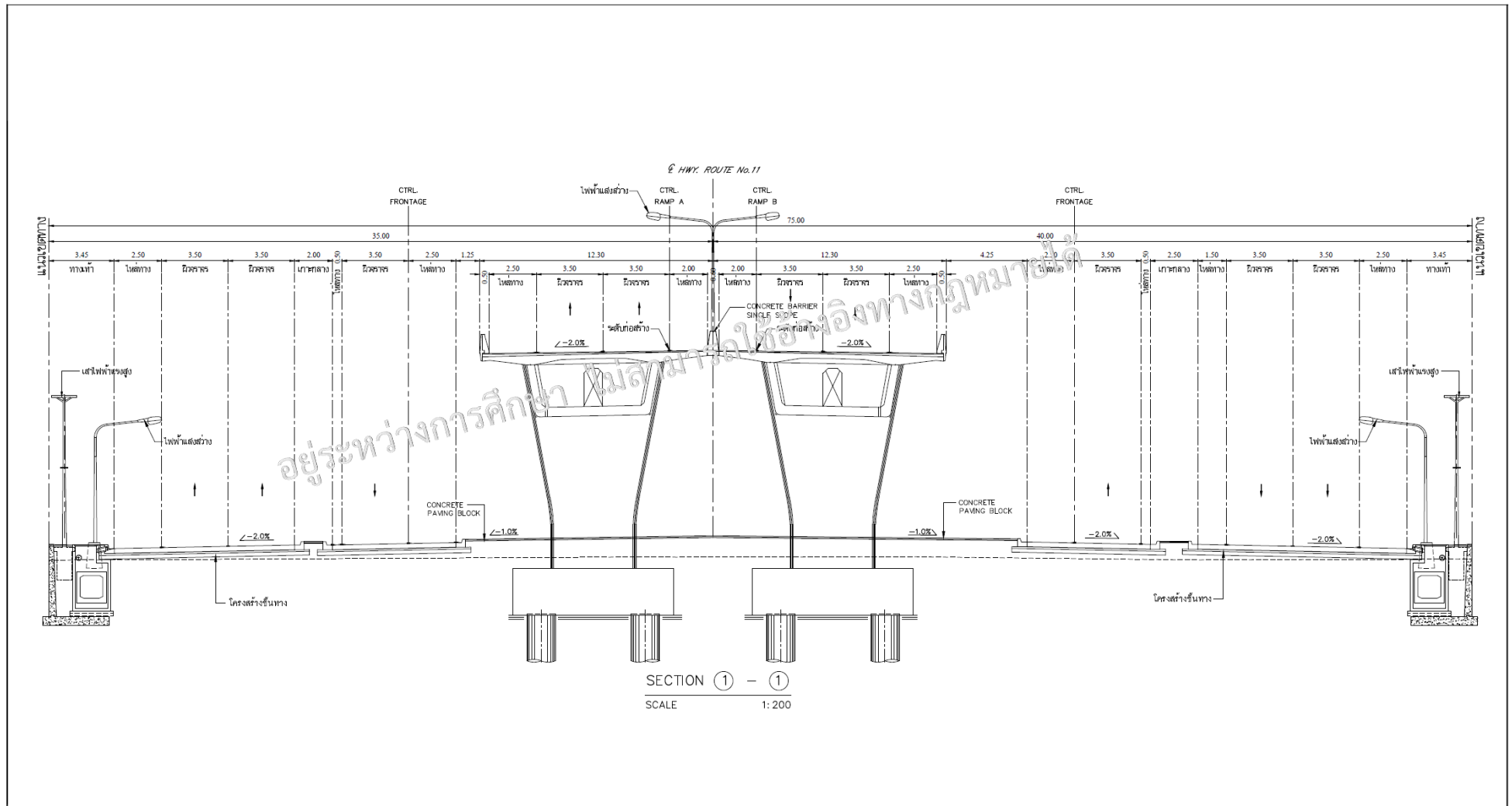
ตัวอย่างรูปแบบโครงสร้างต่างระดับบริเวณจุดตัดทางหลวงหมายเลข 1 แบบสะพานข้ามแยก (Flyover Bridge) ในแนวทางหลวงหมายเลข 1 แบบ 2 ทิศทาง ร่วมกับจุดตัดทางแยกระดับพื้นปรับปรุงเป็นแยกสัญญาณไฟจราจร แบบแปลน แบบขยายจุดตัดทางแยกระดับพื้น และรูปตัดทั่วไป ดังแสดงในรูปที่ 9-11 ถึง รูปที่ 9-14



รูปที่ 9-7 ตัวอย่างแบบแปลน แบบสะพานข้ามแยก (Flyover Bridge) ในแนวทางหลวงหมายเลข 11 แบบ 2 ทิศทาง  
ร่วมกับจุดตัดทางแยกระดับพื้นปรับปรุงเป็นวงเวียน และถนนคู่ขนานเป็นแบบ 2 ทิศทาง

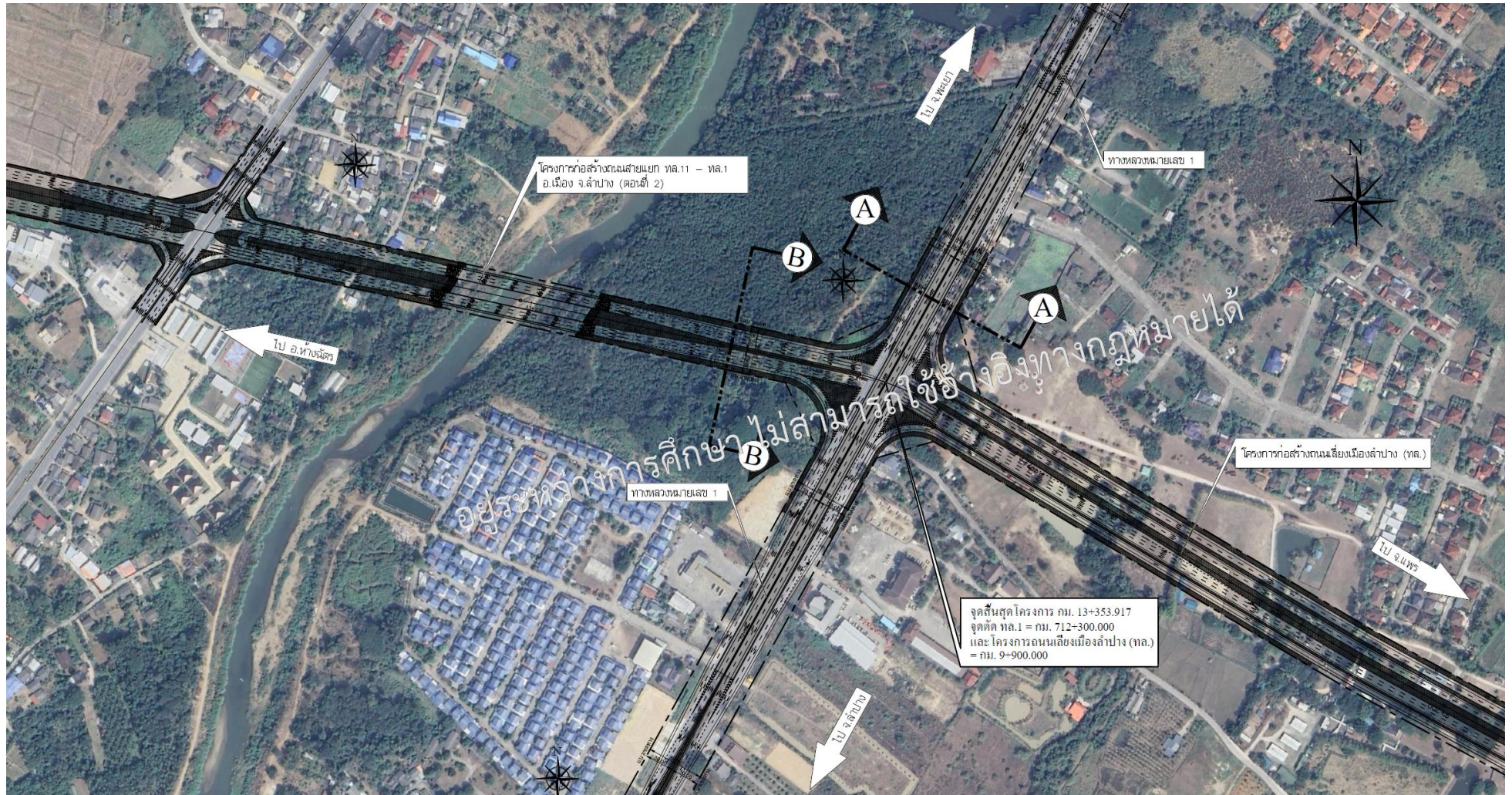


รูปที่ 9-8 แบบขยายจุดตัดทางแยกระดับพื้นปรับปรุงเป็นวงเวียน



รูปที่ 9-9 รูปตัดทั่วไป 1 - 1

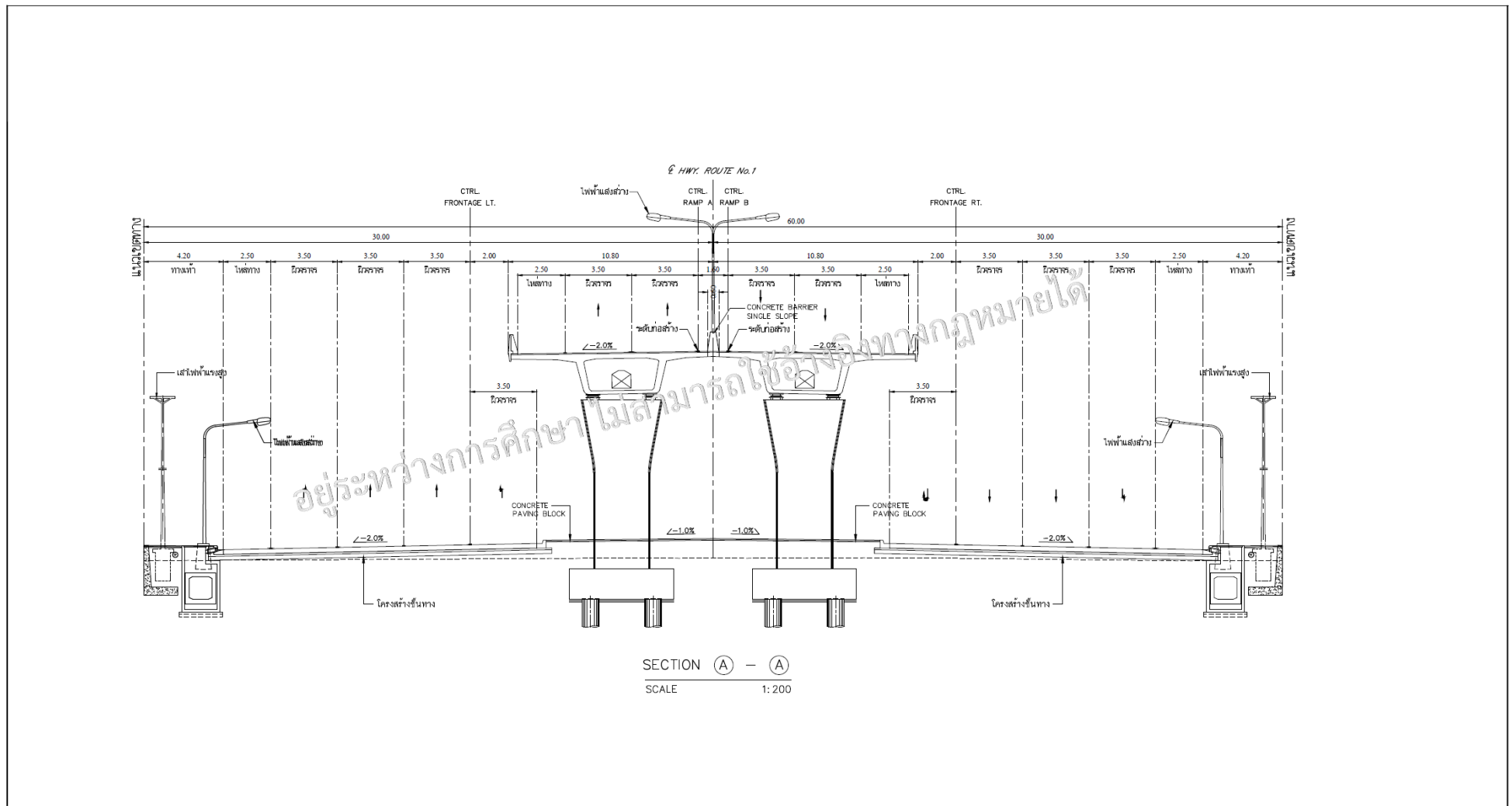




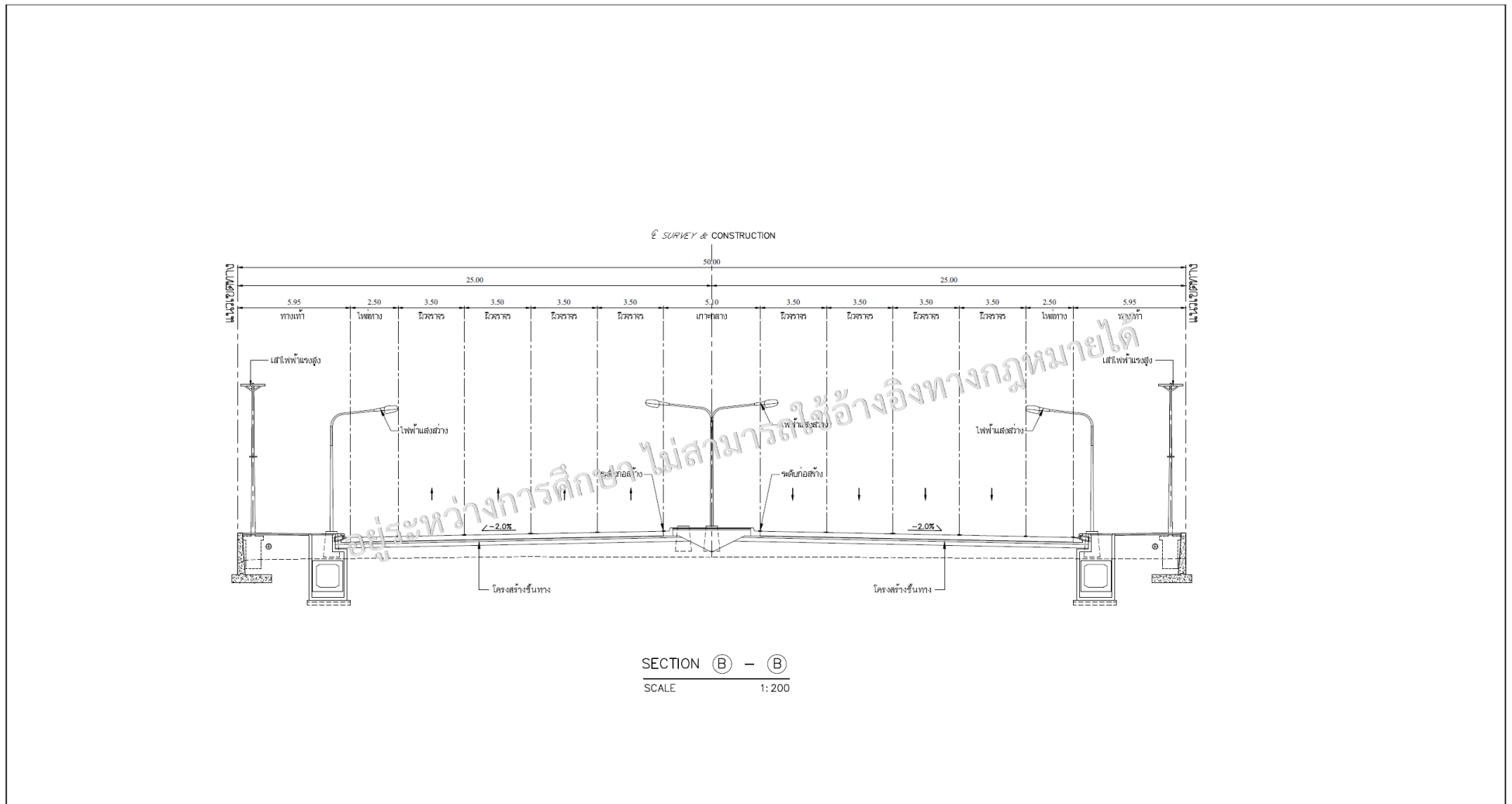
รูปที่ 9-11 ตัวอย่างแบบแปลน แบบสะพานข้ามแยก (Flyover Bridge) ในแนวทางหลวงหมายเลข 1 แบบ 2 ทิศทาง  
ร่วมกับจุดตัดทางแยกระดับพื้นปรับปรุงเป็นแยกสัญญาณไฟจราจร



รูปที่ 9-12 แบบขยายจุดตัดทางแยกระดับพื้นปรับปรุงเป็นแยกสัญญาณไฟจราจร



รูปที่ 9-13 รูปตัดทั่วไป A - A



รูปที่ 9-14 รูปตัดทั่วไป B - B



## 10. สถานที่ติดต่อและสอบถามข้อมูลเพิ่มเติม



กลุ่มออกแบบทาง สำนักสำรวจและออกแบบ กรมทางหลวงชนบท  
เลขที่ 9 ถนนพหลโยธิน แขวงอนุสาวรีย์ เขตบางเขน กรุงเทพมหานคร 10220  
โทรศัพท์ 0 2551 5419 โทรสาร 0 2551 5420  
อีเมล : sarabun@drr.go.th



ด้านวิศวกรรม : บริษัท วิศวกร 31 จำกัด  
เลขที่ 99/41 ถนนนวมินทร์ แขวงคลองจั่น เขตบางกะปิ กรุงเทพมหานคร 10240



ด้านออกแบบโครงสร้าง : บริษัท เวก้า คอนซัลต์ เอ็นจิเนียริง จำกัด  
เลขที่ 55/15 ซอยสายไหม ถนนสายไหม แขวงสายไหม เขตสายไหม กรุงเทพมหานคร 10220



ด้านสิ่งแวดล้อม และการมีส่วนร่วมของประชาชน : บริษัท เอเชีย แล็บ แอนด์ คอนซัลแตนท์ จำกัด  
เลขที่ 184 ซอยพุทธมณฑลสาย 2 ซอย 12 แขวงบางไผ่ เขตบางแค กรุงเทพมหานคร 10160

หมายเลขโทรศัพท์ : 0 2805 6660-3 ต่อ 12 หรือ 08 5813 1107

หมายเลขโทรสาร : 0 2805 6660-3 ต่อ 17



[www.อีไอแอลเอ็นเอเมืองลำปางฝั่งตะวันตก.com](http://www.อีไอแอลเอ็นเอเมืองลำปางฝั่งตะวันตก.com)



เลี้ยงเมืองลำปางทช. (@112qdsyo)



Email : [asialabconsult.pp@gmail.com](mailto:asialabconsult.pp@gmail.com)



